

# 富国天惠精选成长混合型证券投资基金

## 二〇一五年年度报告

2015年12月31日

基金管理人：富国基金管理有限公司

基金托管人：中国工商银行股份有限公司

送出日期：2016年03月26日

## § 1 重要提示及目录

### 1.1 重要提示

富国基金管理有限公司的董事会、董事保证本报告所载资料不存在虚假记载、误导性陈述或重大遗漏，并对其内容的真实性、准确性和完整性承担个别及连带的法律责任。本年度报告已经三分之二以上独立董事签字同意，并由董事长签发。

基金托管人中国工商银行股份有限公司根据本基金合同规定，于 2016 年 3 月 24 日复核了本报告中的财务指标、净值表现、利润分配情况、财务会计报告、投资组合报告等内容，保证复核内容不存在虚假记载、误导性陈述或者重大遗漏。

富国基金管理有限公司承诺以诚实信用、勤勉尽责的原则管理和运用基金资产，但不保证基金一定盈利。

基金的过往业绩并不代表其未来表现。投资有风险，投资者在作出投资决策前应仔细阅读本基金的招募说明书及其更新。

本报告期自 2015 年 1 月 1 日起至 2015 年 12 月 31 日止。

## 1.2 目录

§1	重要提示及目录.....	2
1.1	重要提示.....	2
1.2	目录.....	3
§2	基金简介.....	5
2.1	基金基本情况.....	5
2.2	基金产品说明.....	5
2.3	基金管理人和基金托管人.....	5
2.4	信息披露方式.....	6
2.5	其他相关资料.....	6
§3	主要财务指标、基金净值表现及利润分配情况.....	6
3.1	主要会计数据和财务指标.....	6
3.2	基金净值表现.....	7
3.3	过去三年基金的利润分配情况.....	9
§4	管理人报告.....	9
4.1	基金管理人及基金经理.....	9
4.2	管理人对报告期内本基金运作合规守信情况的说明.....	11
4.3	管理人对报告期内公平交易情况的专项说明.....	11
4.4	管理人对报告期内基金的投资策略和业绩表现说明.....	12
4.5	管理人对宏观经济、证券市场及行业走势的简要展望.....	12
4.6	管理人内部有关本基金的监察稽核报告.....	13
4.7	管理人对报告期内基金估值程序等事项的说明.....	13
4.8	管理人对报告期内基金利润分配情况的说明.....	13
4.9	报告期内管理人对本基金持有人数或基金资产净值预警情形的说明.....	14
§5	托管人报告.....	14
5.1	报告期内本基金托管人合规守信情况声明.....	14
5.2	托管人对报告期内本基金投资运作合规守信、净值计算、利润分配等情况的说明.....	14
5.3	托管人对本年度报告中财务信息等内容的真实、准确和完整发表意见.....	14
§6	审计报告.....	14
6.1	审计报告基本信息.....	14
6.2	审计报告的基本内容.....	14
§7	年度财务报表.....	16
7.1	资产负债表.....	16
7.2	利润表.....	17
7.3	所有者权益（基金净值）变动表.....	18
7.4	报表附注.....	19
§8	投资组合报告.....	40
8.1	期末基金资产组合情况.....	40
8.2	期末按行业分类的股票投资组合.....	40
8.3	期末按公允价值占基金资产净值比例大小排序的所有股票投资明细.....	41
8.4	报告期内股票投资组合的重大变动.....	46
8.5	期末按债券品种分类的债券投资组合.....	50

8.6	期末按公允价值占基金资产净值比例大小排序的前五名债券投资明细 .....	50
8.7	期末按公允价值占基金资产净值比例大小排序的所有资产支持证券投资明细 .....	50
8.8	报告期末按公允价值占基金资产净值比例大小排序的前五名贵金属投资明细 .....	51
8.9	期末按公允价值占基金资产净值比例大小排序的前五名权证投资明细 .....	51
8.10	报告期末本基金投资的股指期货交易情况说明 .....	51
8.11	报告期末本基金投资的国债期货交易情况说明 .....	51
8.12	投资组合报告附注 .....	51
§9	基金份额持有人信息 .....	52
9.1	期末基金份额持有人户数及持有人结构 .....	52
9.2	期末上市基金前十名持有人 .....	52
9.3	期末基金管理人的从业人员持有本基金的情况 .....	53
9.4	期末基金管理人的从业人员持有本开放式基金份额总量区间的情况 .....	53
§10	开放式基金份额变动 .....	53
§11	重大事件揭示 .....	53
11.1	基金份额持有人大会决议 .....	53
11.2	基金管理人、基金托管人的专门基金托管部门的重大人事变动 .....	53
11.3	涉及基金管理人、基金财产、基金托管业务的诉讼 .....	53
11.4	基金投资策略的改变 .....	53
11.5	为基金进行审计的会计师事务所情况 .....	54
11.6	管理人、托管人及其高级管理人员受稽查或处罚等情况 .....	54
11.7	本期基金租用证券公司交易单元的有关情况 .....	55
11.8	其他重大事件 .....	57
§12	影响投资者决策的其他重要信息 .....	58
§13	备查文件目录 .....	58

## § 2 基金简介

### 2.1 基金基本情况

基金名称	富国天惠精选成长混合型证券投资基金
场内简称	富国天惠
基金简称	富国天惠成长混合(LOF)
基金主代码	161005
交易代码	前端交易代码: 161005 后端交易代码: 161006
基金运作方式	契约型开放式
基金合同生效日	2005年11月16日
基金管理人	富国基金管理有限公司
基金托管人	中国工商银行股份有限公司
报告期末基金份额总额	1,457,315,912.24份
基金合同存续期	不定期
基金份额上市的证券交易所	深圳证券交易所
上市日期	2006年2月16日

### 2.2 基金产品说明

投资目标	本基金主要投资于具有良好成长性且合理定价的股票，在利用金融工程技术控制组合风险的前提下，谋求基金资产的长期最大化增值。
投资策略	本基金采用主动投资管理策略，基于“快速成长、合理定价”的选股标准精选个股，并在坚持以基本面研究驱动投资的基础上进行适度的选时操作，争取投资收益的最大化。
业绩比较基准	沪深300指数收益率×70%+中债综合全价指数收益率×25%+同业存款利率×5%
风险收益特征	本基金是一只主动投资的混合型基金，主要投资于具有良好成长性且合理定价的股票，风险和预期收益匹配，属于风险适中的证券投资基金品种。本基金力争在严格控制风险的前提下谋求实现基金资产长期稳定增长。

### 2.3 基金管理人和基金托管人

项目		基金管理人	基金托管人
名称		富国基金管理有限公司	中国工商银行股份有限公司
信息披露负责人	姓名	范伟隽	洪渊
	联系电话	021-20361818	010—66105799
	电子邮箱	public@fullgoal.com.cn	custody@icbc.com.cn
客户服务电话		95105686、4008880688	95588
传真		021-20361616	010—66105798

注册地址	上海市浦东新区世纪大道8号上海国金中心二期16-17楼	北京市西城区复兴门内大街55号
办公地址	上海市浦东新区世纪大道8号上海国金中心二期16-17层	北京市西城区复兴门内大街55号
邮政编码	200120	100140
法定代表人	薛爱东	姜建清

## 2.4 信息披露方式

本基金选定的信息披露报纸名称	中国证券报、上海证券报、证券时报
登载基金年度报告正文的管理人互联网网址	www.fullgoal.com.cn
基金年度报告备置地点	富国基金管理有限公司上海市浦东新区世纪大道8号上海国金中心二期16-17层 中国工商银行股份有限公司北京市西城区复兴门内大街55号

## 2.5 其他相关资料

项目	名称	办公地址
会计师事务所	安永华明会计师事务所(特殊普通合伙)	上海市世纪大道100号环球金融中心50楼
注册登记机构	中国证券登记结算有限责任公司	北京市西城区太平桥大街17号

## § 3 主要财务指标、基金净值表现及利润分配情况

### 3.1 主要会计数据和财务指标

金额单位：人民币元

3.1.1 期间数据和指标	2015年	2014年	2013年
本期已实现收益	2,091,365,850.24	481,004,491.79	546,096,850.68
本期利润	2,144,692,375.69	671,323,028.49	686,656,088.07
加权平均基金份额本期利润	1.3300	0.3462	0.2497
本期加权平均净值利润率	54.91%	23.34%	17.54%
本期基金份额净值增长率	69.23%	25.42%	18.18%
3.1.2 期末数据和指标	2015年12月31日	2014年12月31日	2013年12月31日
期末可供分配利润	2,543,776,372.64	1,256,962,793.76	1,165,140,657.23
期末可供分配基金份额利润	1.7455	0.7103	0.5468

期末基金资产净值	4,045,578,730.54	3,127,674,592.06	3,295,807,094.41
期末基金份额净值	2.7760	1.7675	1.5468
<b>3.1.3 累计期末指标</b>	<b>2015年12月31日</b>	<b>2014年12月31日</b>	<b>2013年12月31日</b>
基金份额累计净值增长率	962.66%	527.92%	400.67%

注：上述基金业绩指标不包括持有人认购或交易基金的各项费用（例如，开放式基金的申购赎回费、基金转换费等），计入费用后实际收益水平要低于所列数字。本期已实现收益指基金本期利息收入、投资收益、其他收入（不含公允价值变动收益）扣除相关费用后的余额，本期利润为本期已实现收益加上本期公允价值变动收益。期末可供分配利润，采用期末资产负债表中未分配利润与未分配利润中已实现部分的孰低数（为期末余额，不是当期发生数）。

## 3.2 基金净值表现

### 3.2.1 基金份额净值增长率及其与同期业绩比较基准收益率的比较

阶段	份额净值增长率①	份额净值增长率标准差②	业绩比较基准收益率③	业绩比较基准收益率标准差④	①—③	②—④
过去三个月	32.05%	2.02%	11.99%	1.17%	20.06%	0.85%
过去六个月	-0.29%	3.23%	-10.42%	1.83%	10.13%	1.40%
过去一年	69.23%	2.76%	7.47%	1.71%	61.76%	1.05%
过去三年	150.82%	1.88%	40.17%	1.23%	110.65%	0.65%
过去五年	99.11%	1.64%	23.03%	1.10%	76.08%	0.54%
自基金合同生效日起至今	962.66%	1.68%	248.83%	1.31%	713.83%	0.37%

注：根据基金合同中投资策略及投资限制的有关规定，本基金的业绩比较基准=沪深300指数收益率×70%+中债综合全价指数收益率×25%+同业存款利率×5%。沪深300指数是中证指数有限公司编制的包含上海、深圳两个证券交易所流动性好、规模最大的300只A股为样本的成分股指数，是目前中国证券市场中市值覆盖率高、代表性强、流动性好，同时公信力较好的股票指数，适合作为本基金股票投资的比较基准。中债综合指数为中央国债登记结算有限责任公司编制并发布。该指数的样本券包括了商业银行债券、央行票据、证券公司债、证券公司短期融资券、政策性银行债券、地方企业债、中期票据、记账式国债、国际机构债券、非银行金融机构债、短期融资券、中央企业债等债券，综合反映了债券市场整体价格和回报情况。该指数是目前市场上较为权威的反映债券市场整体走势的基准指数之一，适合作为本基金债券部分的业绩比较基准。

本基金每个交易日对业绩比较基准进行再平衡处理，1日收益率（benchmarkt）按下列公式计算：

$$\text{benchmarkt} = 70\% * [\text{沪深300指数t} / (\text{沪深300指数t-1}) - 1] + 25\% * [\text{中债综合全价指数t} / (\text{中债综合全价指数t-1}) - 1] + 5\% * \text{同业存款利率} / 360 ;$$

其中，t=1, 2, 3, ..., T, T表示时间截至日；

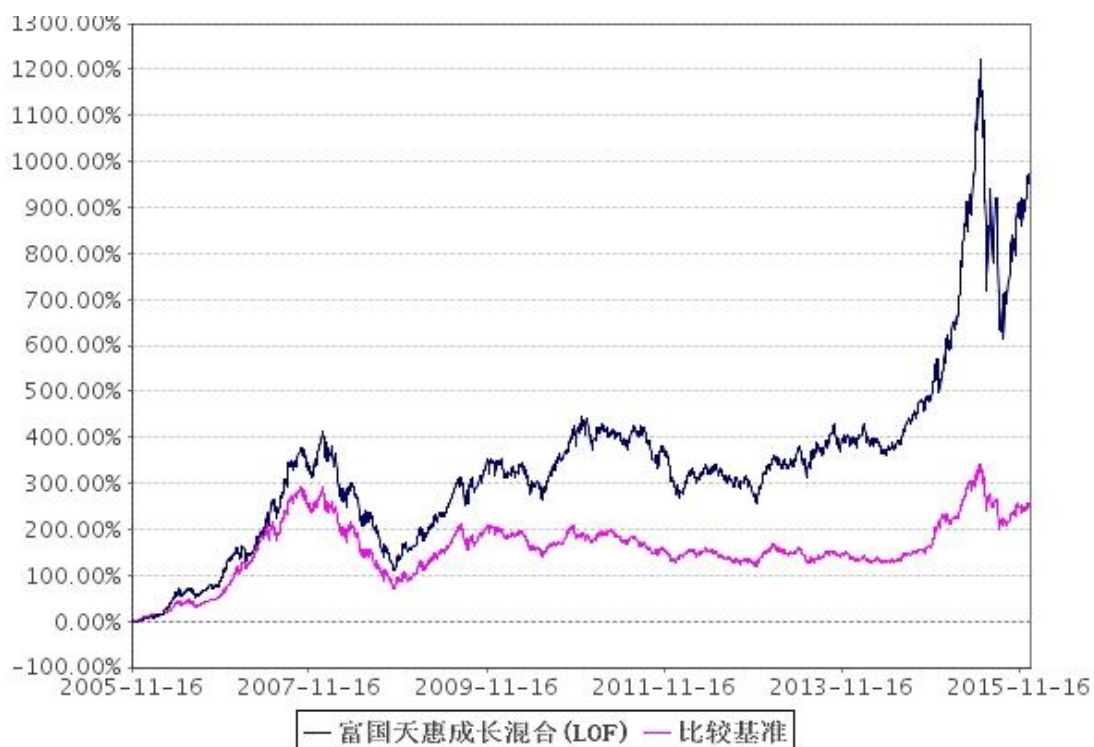
期间T日收益率（benchmarkT）按下列公式计算：

$$\text{benchmarkT} = [\prod_{t=1}^T (1 + \text{benchmarkt})] - 1$$

其中，T=2, 3, 4, ...； $\prod_{t=1}^T (1 + \text{benchmarkt})$ 表示t日至T日的 $(1 + \text{benchmarkt})$

数学连乘。

### 3.2.2 自基金合同生效以来基金份额累计净值增长率变动及其与同期业绩比较基准收益率变动的比较

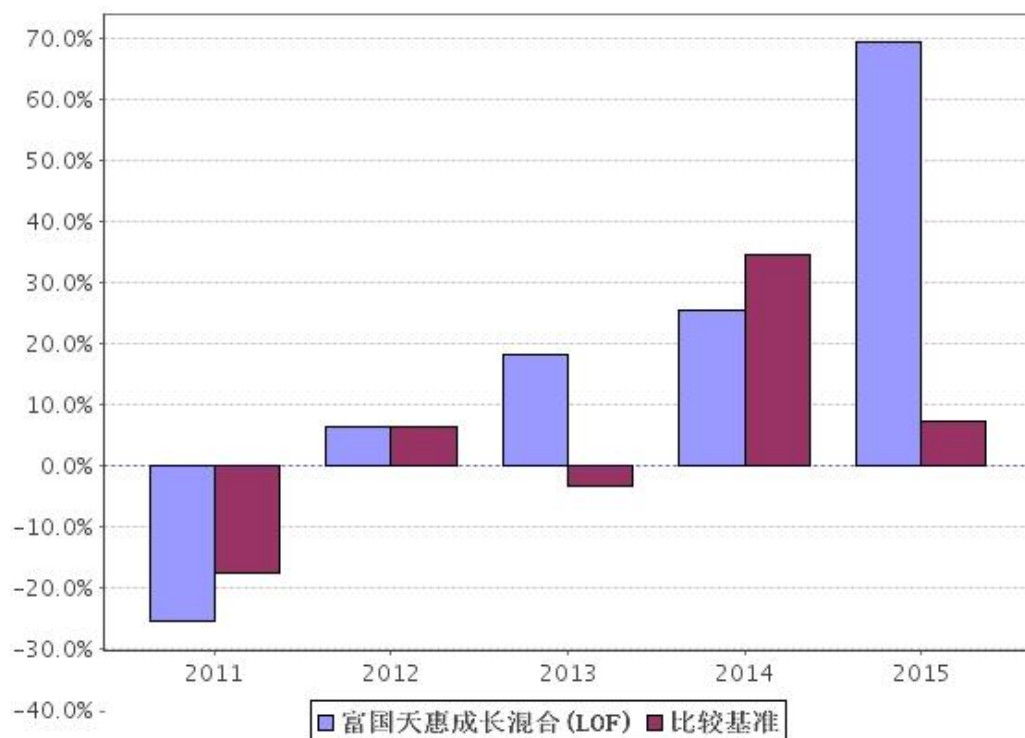


注：1、截止日期为2015年12月31日。

2、本基金于2005年11月16日成立，建仓期6个月，从2005年11月16日至2006年5月15日，建仓期结束时各项资产配置比例均符合基金合同约定。



### 3.2.3 过去五年以来基金每年净值增长率及其与同期业绩比较基准收益率的比较



### 3.3 过去三年基金的利润分配情况

单位：人民币元

年度	每10份基金份额分红数	现金形式发放总额	再投资形式发放总额	年度利润分配合计	备注
2015年	1.400	136,378,393.17	110,449,182.42	246,827,575.59	1次分红
2014年	1.350	167,523,796.63	117,818,726.31	285,342,522.94	1次分红
2013年	—	—	—	—	—
合计	2.750	303,902,189.80	228,267,908.73	532,170,098.53	—

## § 4 管理人报告

### 4.1 基金管理人及基金经理

#### 4.1.1 基金管理人及其管理基金的经验

富国基金管理有限公司于1999年4月13日获国家工商行政管理局登记注册成立，是经中国证监会批准设立的首批十家基金管理公司之一，公司于2001年3月从北京迁址上海。2003年9月加拿大蒙特利尔银行（BMO）参股富国基金管理有限公司的工商变更登记办理完毕，富国基金管理有限公司成为国内首批成立的十家基金公司中，第一家中外合资的基金管理公司。截至2015年12月31日，本基金管理人共管理富国天盛灵活配置混合型证券投资基金、富国消费主题混合型证券投资基金、富国天源沪港深平衡混合型证券投资基金、富国天利增长债券

投资基金、富国天益价值混合型证券投资基金、富国天瑞强势地区精选混合型证券投资基金、富国天惠精选成长混合型证券投资基金（LOF）、富国天时货币市场基金、富国天合稳健优选混合型证券投资基金、富国天博创新主题混合型证券投资基金、富国天成红利灵活配置混合型证券投资基金、富国天丰强化收益债券型证券投资基金（LOF）、富国中证红利指数增强型证券投资基金、富国优化增强债券型证券投资基金、富国沪深 300 增强证券投资基金、富国通胀通缩主题轮动混合型证券投资基金、富国汇利回报分级债券型证券投资基金、富国全球债券证券投资基金、富国可转换债券证券投资基金、上证综指交易型开放式指数证券投资基金、富国上证综指交易型开放式指数证券投资基金联接基金、富国天盈债券型证券投资基金（LOF）、富国全球顶级消费品混合型证券投资基金、富国低碳环保混合型证券投资基金、富国中证 500 指数增强型证券投资基金（LOF）、富国产业债债券型证券投资基金、富国新天锋定期开放债券型证券投资基金、富国高新技术产业混合型证券投资基金、富国中国中小盘（香港上市）混合型证券投资基金、富国纯债债券型发起式证券投资基金、富国强回报定期开放债券型证券投资基金、富国宏观策略灵活配置混合型证券投资基金、富国稳健增强债券型证券投资基金（原富国信用增强债券型证券投资基金）、富国信用债债券型证券投资基金、富国目标收益一年期纯债债券型证券投资基金、富国医疗保健行业混合型证券投资基金、富国创业板指数分级证券投资基金、富国目标收益两年期纯债债券型证券投资基金、富国国有企业债债券型证券投资基金、富国城镇发展股票型证券投资基金、富国高端制造行业股票型证券投资基金、富国收益增强债券型证券投资基金、富国新回报灵活配置混合型证券投资基金、富国研究精选灵活配置混合型证券投资基金、富国中证军工指数分级证券投资基金、富国中证移动互联网指数分级证券投资基金、富国中证国有企业改革指数分级证券投资基金、富国目标齐利一年期纯债债券型证券投资基金、富国富钱包货币市场基金、富国收益宝货币市场基金、富国中小盘精选混合型证券投资基金、富国新兴产业股票型证券投资基金、富国中证新能源汽车指数分级证券投资基金、富国中证全指证券公司指数分级证券投资基金、富国中证银行指数分级证券投资基金、富国文体健康股票型证券投资基金、富国国家安全主题混合型证券投资基金、富国改革动力混合型证券投资基金、富国新收益灵活配置混合型证券投资基金、富国中证工业 4.0 指数分级证券投资基金、富国沪港深价值精选灵活配置混合型证券投资基金、富国中证煤炭指数分级证券投资基金、富国中证体育指数分级证券投资基金、富国绝对收益多策略定期开放混合型发起式证券投资基金、富国新动力灵活配置混合型证券投资基金、富国收益宝交易型货币市场基金、富国低碳新经济混合型证券投资基金等六十七只证券投资基金。

#### 4.1.2 基金经理（或基金经理小组）简介

姓名	职务	任本基金的基金经理期限		证券从业年限	说明
		任职日期	离任日期		
朱少醒	本基金基金经理兼任副总经理、权益投资部总经理	2005-11-16	—	17 年	博士，曾任华夏证券研究所分析师，2000 年 6 月起曾先后担任富国基金管理有限公司分析师、产品开发主管，2004 年 6 月至 2005 年 8 月任富国天益价值证券投资基金基金经理助理，2008 年 11 月至 2010 年 1 月任汉盛证券投资基

					金基金经理；2005年11月至今任富国天惠精选成长混合型证券投资基金（LOF）基金经理，现兼任副总经理、权益投资部总经理。具有基金从业资格。
--	--	--	--	--	--

注：1、上述任职日期为根据公司确定的聘任日期，离任日期为根据公司确定的解聘日期；首任基金经理任职日期为基金合同生效日。

2、证券从业的涵义遵从行业协会《证券业从业人员资格管理办法》的相关规定。

## 4.2 管理人对报告期内本基金运作合规守信情况的说明

本报告期，富国基金管理有限公司作为富国天惠精选成长混合型证券投资基金（LOF）的管理人严格按照《中华人民共和国证券投资基金法》、《中华人民共和国证券法》、《富国天惠精选成长混合型证券投资基金（LOF）基金合同》以及其它有关法律法规的规定，本着诚实信用、勤勉尽责的原则管理和运用基金资产，以为投资者减少和分散风险，确保基金资产的安全并谋求基金长期稳定收益为目标，管理和运用基金资产，基金投资组合符合有关法规及基金合同的规定。

## 4.3 管理人对报告期内公平交易情况的专项说明

### 4.3.1 公平交易制度和控制方法

本基金管理人根据相关法规要求，结合实际情况，制定了内部的《公平交易管理办法》，对证券的一级市场申购、二级市场交易相关的研究分析、投资决策、授权、交易执行、业绩评估等投资管理环节，实行事前控制、事中监控、事后评估及反馈的流程化管理。在制度、操作层面确保各组合享有同等信息知情权、均等交易机会，并保持各组合的独立投资决策权。

事前控制主要包括：1、一级市场，通过标准化的办公流程，对关联方审核、价格公允性判断及证券公平分配等相关环节进行控制；2、二级市场，通过交易系统的投资备选库、交易对手库及授权管理，对投资标的、交易对手和操作权限进行自动化控制。

事中监控主要包括组合间相同投资标的的交易方向、市场冲击的控制，银行间市场交易价格的公允性评估等。1、将主动投资组合的同日反向交易列为限制行为，非经特别控制流程审核同意，不得进行；对于同日同向交易，通过交易系统对组合间的交易公平性进行自动化处理。2、同一基金经理管理的不同组合，对同一投资标的采用相同投资策略的，必须通过交易系统采取同时、同价下达投资指令，确保公平对待其所管理的组合。

事后评估及反馈主要包括组合间同一投资标的的临近交易日的同向交易和反向交易的合理性分析评估，以及不同时间窗口下（1日、3日、5日）的季度公平性交易分析评估等。1、通过公平性交易的事后分析评估系统，对涉及公平性交易的投资行为进行分析评估，分析对象涵盖公募、年金、社保及专户产品，并重点分析同类组合（股票型、混合型、债券型）间、不同产品间以及同一基金经理管理不同组合间的交易行为，若发现异常交易行为，监察稽核部视情况要求相关当事人做出合理性解释，并按法规要求上报辖区监管机构。2、季度公平性交易分析报告按规定经基金经理或投资经理签字，并经督察长、总经理审阅签字后，归档保存，以备后查。

#### 4.3.2 公平交易制度的执行情况

本报告期，在同向交易价差分析方面，公司采集连续四个季度，不同时间窗口（1日内、3日内、5日内）的同向交易样本，在假设同向交易价差为零及95%的置信水平下，对同向交易价差进行t分布假设检验并对检验结果进行跟踪分析。分析结果显示本投资组合与公司管理的其他投资组合在同向交易价差方面未出现异常。

本报告期内公司旗下基金严格遵守公司的相关公平交易制度，未出现违反公平交易制度的情况。

#### 4.3.3 异常交易行为的专项说明

本报告期内未发现异常交易行为。

公司旗下管理的各投资组合在交易所公开竞价同日反向交易的控制方面，报告期内本组合与其他投资组合之间，因组合流动性管理或投资策略调整需要，出现40次同日反向交易成交较少的单边交易量超过该证券当日成交量5%的情况。

### 4.4 管理人对报告期内基金的投资策略和业绩表现说明

#### 4.4.1 报告期内基金投资策略和运作分析

2015年，实体经济全年承受较大的放缓压力。股市经历了大加杠杆、快速去杠杆、常态化的过程。股指剧烈波动，但从全年的维度来看，沪深300和创业板指都有不同程度的上涨。

本基金是成长型风格，且以自下而上的选股投资为主，全年基金维持在九十以上的仓位。本基金在行业和风格资产的配置上相对均衡。在市场出现极端调整情况下，适度均衡是组合流动性的良好保障。

#### 4.4.2 报告期内基金的业绩表现

截至2015年12月31日，本基金份额净值为2.7760元，份额累计净值为4.8140元。本报告期内，本基金份额净值增长率为69.23%，同期业绩比较基准收益率为7.47%。

### 4.5 管理人对宏观经济、证券市场及行业走势的简要展望

2016年的中国实体经济下行的挑战依然严峻，期间不排除出现对通缩的担忧。出口复苏情况、投资的持续性都是我们需要密切关注的中短期数据，包括还需要保持高度警惕的信用风险事件爆发的可能性。投资者对本轮的经济调整需要做更长时间的心理准备。积极的一面是，货币政策在可预见的一段时期内将保持宽松，财政政策也更为积极。市场上行的机会可能在于流动性的持续宽松和投资者重新将注意力投放在改革带来的长期增长红利的逐步释放上。无风险利率中枢的长期下行在未来是较大概率事情。但去年策略中预期的投资者长期风险偏好上升在经历股灾后变得不确定。

16年市场的机会或许更多会是优质个股的阿尔法机会以及政府推动力足够强的主题性机会和产业格局变迁带来的新兴行业兴起的契机。从大类资产比较来看，资产荒背景下权益资产具有相对吸引力，以较长的时间区间来看，当期估值下依然能找到足够数量的个股去追求企业成长带来的回报。本基金的核心仓位将继续以合理的价格持有具有长期竞争力的公司，分享企业自身成长带来的价值。个股选择层面，本基金偏好投资于具有良好“企业基因”、公司治理结构完善、管理层优秀的企业。分享企业自身增长带来的资本市场收益是成长型基金取得收

益的最佳途径。

#### **4.6 管理人内部有关本基金的监察稽核报告**

本基金管理人始终将加强内部控制，促进公司诚信、合法、有效经营，保障基金持有人利益作为己任。在监察稽核基础性工作基础上，2015 年本基金管理人着重开展了如下与监察稽核有关的工作：

（一）针对日常检查发现的问题，建立健全公司制度

监察稽核部结合公司运作及日常检查情况，督促各业务部门对制度、流程进行了全面梳理，2015 年公司制订或修订了三十项规章制度。通过健全完善公司制度体系，明确新设部门岗位设置及岗位职责、相关业务操作规则，为业务办理提供清晰、明确的依据，确保公司各项工作准确高效完成。

（二）着眼于日常流程控制，推动流程改进工作

2015 年监察稽核部以各项检查、日常发现为契机，牵头推动流程改进工作。如通过逐步梳理信息披露流程、合同审核流程和跨部门协作流程等，解决了用其他流程替代业务审核流程的问题，使产品设计能满足后续运维的实际需要，更有效地保障投资者的相关权益。

（三）积极开展合规培训，提升全员合规意识

2015 年监察稽核部积极配合人力资源部做好员工合规培训。为加强培训效果，公司采用灵活多样的培训方式，选取基金行业的热点问题，邀请外部律师和会计师事务所专家参与培训互动，向员工详细讲解公募行业“三条底线”，介绍利用未公开信息交易和内幕交易的真实案件，解读内部控制的监管要求和核查要点，分析基金管理公司各部门内部控制常见问题和潜在风险。通过对法律法规、真实案例的解读，提高全体员工合规意识，并在日常工作中自觉遵守各项法规要求。

（四）着重开展专项审计，提高内部控制有效性

为加强审计工作的有效性，不至于流于形式，2015 年监察稽核部结合常规季度监察稽核工作，有针对性地开展 6 项专项审计。根据审计情况，除帮助相关部门对审计发现的问题进行梳理外，监察稽核部还协同对相应的流程进行了重整，以规范相关业务操作流程，提高内部控制的有效性。

#### **4.7 管理人对报告期内基金估值程序等事项的说明**

本公司按照相关法律法规的规定成立了估值委员会，并制订了《富国基金管理有限公司估值委员会运作管理办法》。估值委员会是公司基金估值的主要决策机关，由主管运营副总经理负责，成员包括基金清算、监察稽核、金融工程方面的业务骨干以及相关基金经理，所有相关成员均具有丰富的证券投资基金行业从业经验。公司估值委员会负责提出估值意见、提供和评估估值技术、执行估值决策和程序、对外信息披露等工作，保证基金估值的公允性和合理性，维护基金持有人的利益。基金经理是估值委员会的重要成员，必须列席估值委员会的定期会议，提出基金估值流程及估值技术中存在的潜在问题，参与估值程序和估值技术的决策。估值委员会各方不存在任何重大利益冲突。

#### **4.8 管理人对报告期内基金利润分配情况的说明**

本基金于 2015 年 1 月 16 日公告对 2014 年报告期内利润进行收益分配，每 10 份基金份额派发红利 1.40 元，共计派发红利 246827575.59 元。

本基金于 2016 年 2 月 19 日公告对 2015 年报告期内利润进行收益分配，每

10 份基金份额派发红利 6.50 元，共计派发红利 1266641529.16 元。

本基金本期分红已符合相关法律法规及《基金合同》约定。

#### 4.9 报告期内管理人对本基金持有人数或基金资产净值预警情形的说明

本报告期无需要说明的相关情形。

### § 5 托管人报告

#### 5.1 报告期内本基金托管人遵规守信情况声明

本报告期内，本基金托管人在对富国天惠精选成长混合型证券投资基金的托管过程中，严格遵守《证券投资基金法》及其他法律法规和基金合同的有关规定，不存在任何损害基金份额持有人利益的行为，完全尽职尽责地履行了基金托管人应尽的义务。

#### 5.2 托管人对报告期内本基金投资运作遵规守信、净值计算、利润分配等情况的说明

本报告期内，富国天惠精选成长混合型证券投资基金的管理人——富国基金管理有限公司在富国天惠精选成长混合型证券投资基金的投资运作、基金资产净值计算、基金份额申购赎回价格计算、基金费用开支等问题上，不存在任何损害基金份额持有人利益的行为，在各重要方面的运作严格按照基金合同的规定进行。本报告期内，富国天惠精选成长混合型证券投资基金对基金份额持有人进行了 1 次利润分配，分配金额为 246,827,575.59 元。

#### 5.3 托管人对本年度报告中财务信息等内容的真实、准确和完整发表意见

本托管人依法对富国基金管理有限公司编制和披露的富国天惠精选成长混合型证券投资基金 2015 年年度报告中财务指标、净值表现、利润分配情况、财务会计报告、投资组合报告等内容进行了核查，以上内容真实、准确和完整。

中国工商银行资产托管部

2016 年 3 月 24 日

### § 6 审计报告

#### 6.1 审计报告基本信息

财务报表是否经过审计	是
审计意见类型	标准无保留意见
审计报告编号	安永华明（2016）审字第 60467606_B09 号

#### 6.2 审计报告的基本内容

审计报告标题	审计报告
--------	------

审计报告收件人	富国天惠精选成长混合型证券投资基金（LOF）全体基金份额持有人	
引言段	我们审计了后附的富国天惠精选成长混合型证券投资基金（LOF）财务报表，包括 2015 年 12 月 31 日的资产负债表和 2015 年度的利润表和所有者权益（基金净值）变动表以及财务报表附注。	
管理层对财务报表的责任段	编制和公允列报财务报表是基金管理人富国基金管理有限公司的责任。这种责任包括：（1）按照企业会计准则的规定编制财务报表，并使其实现公允反映；（2）设计、执行和维护必要的内部控制，以使财务报表不存在由于舞弊或错误而导致的重大错报。	
注册会计师的责任段	<p>我们的责任是在执行审计工作的基础上对财务报表发表审计意见。我们按照中国注册会计师审计准则的规定执行了审计工作。中国注册会计师审计准则要求我们遵守中国注册会计师职业道德守则，计划和执行审计工作以对财务报表是否不存在重大错报获取合理保证。</p> <p>审计工作涉及实施审计程序，以获取有关财务报表金额和披露的审计证据。选择的审计程序取决于注册会计师的判断，包括对由于舞弊或错误导致的财务报表重大错报风险的评估。在进行风险评估时，注册会计师考虑与财务报表编制和公允列报相关的内部控制，以设计恰当的审计程序，但目的并非对内部控制的有效性发表意见。审计工作还包括评价基金管理人选用会计政策的恰当性和作出会计估计的合理性，以及评价财务报表的总体列报。</p> <p>我们相信，我们获取的审计证据是充分、适当的，为发表审计意见提供了基础。</p>	
审计意见段	我们认为，上述财务报表在所有重大方面按照企业会计准则的规定编制，公允反映了富国天惠精选成长混合型证券投资基金（LOF）2015 年 12 月 31 日的财务状况以及 2015 年度的经营成果和净值变动情况。	
注册会计师的姓名	郭杭翔	黎 燕

会计师事务所的名称	安永华明会计师事务所(特殊普通合伙)
会计师事务所的地址	上海市世纪大道100号环球金融中心50楼
审计报告日期	2016年03月24日

## §7 年度财务报表

### 7.1 资产负债表

会计主体：富国天惠精选成长混合型证券投资基金

报告截止日：2015年12月31日

单位：人民币元

资产	本期末 (2015年12月31日)	上年度末 (2014年12月31日)
<b>资产：</b>		
银行存款	149,259,924.45	46,050,224.55
结算备付金	18,633,078.52	10,616,253.84
存出保证金	2,035,341.68	914,707.29
交易性金融资产	3,887,516,220.25	3,085,444,665.07
其中：股票投资	3,787,316,220.25	2,955,203,315.46
基金投资	—	—
债券投资	100,200,000.00	130,241,349.61
资产支持证券投资	—	—
贵金属投资	—	—
衍生金融资产	—	—
买入返售金融资产	—	—
应收证券清算款	1,311,143.89	8,965,734.71
应收利息	1,882,966.67	3,918,609.44
应收股利	—	—
应收申购款	12,820,684.86	2,155,802.33
递延所得税资产	—	—
其他资产	—	—
资产总计	4,073,459,360.32	3,158,065,997.23
<b>负债和所有者权益</b>	<b>本期末 (2015年12月31日)</b>	<b>上年度末 (2014年12月31日)</b>
<b>负债：</b>		
短期借款	—	—
交易性金融负债	—	—
衍生金融负债	—	—
卖出回购金融资产款	—	—
应付证券清算款	4,894,752.21	7,629,723.48



应付赎回款	6,955,893.82	12,078,245.13
应付管理人报酬	4,972,783.62	4,151,344.98
应付托管费	828,797.30	691,890.82
应付销售服务费	—	—
应付交易费用	9,793,861.89	5,382,425.63
应交税费	—	—
应付利息	—	—
应付利润	—	—
递延所得税负债	—	—
其他负债	434,540.94	457,775.13
负债合计	27,880,629.78	30,391,405.17
<b>所有者权益：</b>		
实收基金	1,457,315,912.24	1,769,554,943.97
未分配利润	2,588,262,818.30	1,358,119,648.09
所有者权益合计	4,045,578,730.54	3,127,674,592.06
负债和所有者权益总计	4,073,459,360.32	3,158,065,997.23

注：报告截止日 2015 年 12 月 31 日，基金份额净值 2.7760 元，基金份额总额 1,457,315,912.24 份。

## 7.2 利润表

会计主体：富国天惠精选成长混合型证券投资基金

本报告期：2015 年 01 月 01 日至 2015 年 12 月 31 日

单位：人民币元

项目	本期 (2015 年 01 月 01 日至 2015 年 12 月 31 日)	上年度可比期间 (2014 年 01 月 01 日至 2014 年 12 月 31 日)
<b>一、收入</b>	2,262,235,949.04	746,610,373.27
1. 利息收入	4,802,325.49	4,926,333.27
其中：存款利息收入	1,620,608.27	616,639.72
债券利息收入	3,181,717.22	4,309,693.55
资产支持证券利息收入	—	—
买入返售金融资产收入	—	—
其他利息收入	—	—
2. 投资收益（损失以“-”填列）	2,198,453,934.48	549,271,216.45
其中：股票投资收益	2,161,241,400.87	515,823,885.53
基金投资收益	—	—
债券投资收益	381,886.06	-5,543,664.20
资产支持证券投资收益	—	—
贵金属投资收益	—	—
衍生工具投资收益	—	—
股利收益	36,830,647.55	38,990,995.12

3. 公允价值变动收益（损失以“-”号填列）	53,326,525.45	190,318,536.70
4. 汇兑收益（损失以“-”号填列）	—	—
5. 其他收入（损失以“-”号填列）	5,653,163.62	2,094,286.85
<b>减：二、费用</b>	<b>117,543,573.35</b>	<b>75,287,344.78</b>
1. 管理人报酬	58,122,611.89	43,189,752.73
2. 托管费	9,687,102.07	7,198,292.13
3. 销售服务费	—	—
4. 交易费用	49,209,145.19	24,007,970.61
5. 利息支出	44,396.72	407,712.70
其中：卖出回购金融资产支出	44,396.72	407,712.70
6. 其他费用	480,317.48	483,616.61
<b>三、利润总额（亏损总额以“-”号填列）</b>	<b>2,144,692,375.69</b>	<b>671,323,028.49</b>
减：所得税费用	—	—
<b>四、净利润（净亏损以“-”号填列）</b>	<b>2,144,692,375.69</b>	<b>671,323,028.49</b>

### 7.3 所有者权益（基金净值）变动表

会计主体：富国天惠精选成长混合型证券投资基金

本报告期：2015年01月01日至2015年12月31日

单位：人民币元

项目	本期 (2015年01月01日至2015年12月31日)		
	实收基金	未分配利润	所有者权益合计
一、期初所有者权益（基金净值）	1,769,554,943.97	1,358,119,648.09	3,127,674,592.06
二、本期经营活动产生的基金净值变动数（本期利润）	—	2,144,692,375.69	2,144,692,375.69
三、本期基金份额交易产生的基金净值变动数（净值减少以“-”号填列）	-312,239,031.73	-667,721,629.89	-979,960,661.62
其中：1. 基金申购款	1,521,325,141.46	2,193,969,470.28	3,715,294,611.74
2. 基金赎回款	-1,833,564,173.19	-2,861,691,100.17	-4,695,255,273.36
四、本期向基金份额持有人分配利润产生的基金净值变动（净值减少以“-”号填列）	—	-246,827,575.59	-246,827,575.59
五、期末所有者权益（基金净值）	1,457,315,912.24	2,588,262,818.30	4,045,578,730.54
项目	上年度可比期间 (2014年01月01日至2014年12月31日)		
	实收基金	未分配利润	所有者权益合计
一、期初所有者权益（基金净值）	2,130,666,437.18	1,165,140,657.23	3,295,807,094.41
二、本期经营活动产生的基金净值变动数（本期利润）	—	671,323,028.49	671,323,028.49

三、本期基金份额交易产生的基金净值变动数（净值减少以“-”号填列）	-361,111,493.21	-193,001,514.69	-554,113,007.90
其中：1. 基金申购款	774,146,966.21	416,889,628.80	1,191,036,595.01
2. 基金赎回款	-1,135,258,459.42	-609,891,143.49	-1,745,149,602.91
四、本期向基金份额持有人分配利润产生的基金净值变动（净值减少以“-”号填列）	—	-285,342,522.94	-285,342,522.94
五、期末所有者权益（基金净值）	1,769,554,943.97	1,358,119,648.09	3,127,674,592.06

注：所附附注为本会计报表的组成部分

报表附注为财务报表的组成部分。

本报告 7.1 至 7.4 财务报表由下列负责人签署：

陈 戈	林志松	雷青松
基金管理人负责人	主管会计工作负责人	会计机构负责人

## 7.4 报表附注

### 7.4.1 基金基本情况

富国天惠精选成长混合型证券投资基金（LOF）（以下简称“本基金”），系经中国证券监督管理委员会（以下简称“中国证监会”）证监基金字[2005]143号文《关于同意富国天惠精选成长混合型证券投资基金募集的批复》、基金字[2005]152号《关于同意富国天惠精选成长混合型证券投资基金变更为上市开放式基金（LOF）的批复》的核准，由基金管理人富国基金管理有限公司向社会公开发行募集，基金合同于2005年11月16日正式生效，首次设立募集规模为584,312,553.76份基金份额。本基金为契约型开放式，存续期限不定。本基金的基金管理人为富国基金管理有限公司，注册登记机构为中国证券登记结算有限责任公司，基金托管人为中国工商银行股份有限公司。

本基金的投资范围为具有良好流动性的金融工具，包括国内依法公开发行上市交易的股票、债券以及中国证监会允许基金投资的其他金融工具，其中债券部分包括国债、金融债、企业（公司）债（包括可转债）以及中国证监会允许基金投资的其他债券。基金股票部分主要投资于具有良好成长性且合理定价的上市公司股票。本基金投资组合中的股票投资比例浮动范围为：50%-95%；债券和短期金融工具的投资比例浮动范围为：5%-50%，其中现金或者到期日在一年以内的政府债券的比例不低于5%。投资于具有良好成长性且合理定价的上市公司股票的比例不低于基金股票投资的80%。

本基金原业绩比较基准为中信标普300指数×70%+中信国债指数×25%+同业存款利率×5%。自2015年10月1日起，本基金的业绩比较基准变更为沪深300指数收益率×70%+中债综合全价指数收益率×25%+同业存款利率×5%。

### 7.4.2 会计报表的编制基础

本财务报表系按照中国财政部颁布的《企业会计准则—基本准则》以及其后颁布

及修订的具体会计准则、应用指南、解释以及其他相关规定（以下合称“企业会计准则”）编制，同时，对于在具体会计核算和信息披露方面，也参考了中国证券投资基金业协会修订的《证券投资基金会计核算业务指引》、中国证监会制定的《关于进一步规范证券投资基金估值业务的指导意见》、《关于证券投资基金执行〈企业会计准则〉估值业务及份额净值计价有关事项的通知》、《证券投资基金信息披露管理办法》、《证券投资基金信息披露内容与格式准则》第2号《年度报告的内容与格式》、《证券投资基金信息披露编报规则》第3号《会计报表附注的编制及披露》、《证券投资基金信息披露XBRL模板第3号〈年度报告和半年度报告〉》及其他中国证监会及中国证券投资基金业协会颁布的相关规定。本财务报表以本基金持续经营为基础列报。

#### **7.4.3 遵循企业会计准则及其他有关规定的声明**

本财务报表符合企业会计准则的要求，真实、完整地反映了本基金于2015年12月31日的财务状况以及2015年度的经营成果和净值变动情况。

#### **7.4.4 重要会计政策和会计估计**

本基金财务报表所载财务信息依照企业会计准则、《证券投资基金会计核算业务指引》和其他相关规定所厘定的主要会计政策和会计估计编制。

##### **7.4.4.1 会计年度**

本基金会计年度采用公历年度，即每年1月1日起至12月31日止。

##### **7.4.4.2 记账本位币**

本基金记账本位币和编制本财务报表所采用的货币均为人民币。除有特别说明外，均以人民币元为单位表示。

##### **7.4.4.3 金融资产和金融负债的分类**

金融工具是指形成本基金的金融资产（或负债），并形成其他单位的金融负债（或资产）或权益工具的合同。

###### **(1) 金融资产分类**

本基金的金融资产于初始确认时分为以下两类：以公允价值计量且其变动计入当期损益的金融资产、贷款和应收款项；

本基金目前持有的以公允价值计量且其变动计入当期损益的金融资产主要包括股票投资、债券投资和衍生工具（主要系权证投资）；

###### **(2) 金融负债分类**

本基金的金融负债于初始确认时归类为以公允价值计量且其变动计入当期损益的金融负债和其他金融负债。本基金目前持有的金融负债划分为其他金融负债。

##### **7.4.4.4 金融资产和金融负债的初始确认、后续计量和终止确认**

本基金于成为金融工具合同的一方时确认一项金融资产或金融负债。

划分为以公允价值计量且其变动计入当期损益的金融资产的股票、债券等，以及不作为有效套期工具的衍生工具，按照取得时的公允价值作为初始确认金额，相关的交易费用在发生时计入当期损益；

在持有以公允价值计量且其变动计入当期损益的金融资产期间取得的利息或现金股利，应当确认为当期收益。每日，本基金将以公允价值计量且其变动计入当期损益的金融资产或金融负债的公允价值变动计入当期损益；

处置该金融资产或金融负债时，其公允价值与初始入账金额之间的差额应确认为

投资收益，同时调整公允价值变动收益；

当收取该金融资产现金流量的合同权利终止，或该金融资产已转移，且符合金融资产转移的终止确认条件的，金融资产将终止确认；

当金融负债的现时义务全部或部分已经解除的，该金融负债或其一部分将终止确认；

金融资产转移，是指本基金将金融资产让与或交付给该金融资产发行方以外的另一方(转入方)；本基金已将金融资产所有权上几乎所有的风险和报酬转移给转入方的，终止确认该金融资产；保留了金融资产所有权上几乎所有的风险和报酬的，不终止确认该金融资产；本基金既没有转移也没有保留金融资产所有权上几乎所有的风险和报酬的，分别下列情况处理：放弃了对该金融资产控制的，终止确认该金融资产并确认产生的资产和负债；未放弃对该金融资产控制的，按照其继续涉入所转移金融资产的程度确认有关金融资产，并相应确认有关负债；

本基金主要金融工具的成本计价方法具体如下：

#### (1) 股票投资

买入股票于成交日确认为股票投资，股票投资成本，按成交日应支付的全部价款扣除交易费用入账；

卖出股票于成交日确认股票投资收益，卖出股票的成本按移动加权平均法于成交日结转；

#### (2) 债券投资

买入债券于成交日确认为债券投资。债券投资成本，按成交日应支付的全部价款扣除交易费用入账，其中所包含的债券应收利息单独核算，不构成债券投资成本；买入零息债券视同到期一次性还本付息的附息债券，根据其发行价、到期价和发行期限按直线法推算内含票面利率后，按上述会计处理方法核算；

卖出债券于成交日确认债券投资收益，卖出债券的成本按移动加权平均法结转；

#### (3) 权证投资

买入权证于成交日确认为权证投资。权证投资成本按成交日应支付的全部价款扣除交易费用后入账；

卖出权证于成交日确认衍生工具投资收益，卖出权证的成本按移动加权平均法于成交日结转；

#### (4) 分离交易可转债

申购新发行的分离交易可转债于获得日，按可分离权证公允价值占分离交易可转债全部公允价值的比例将购买分离交易可转债实际支付全部价款的一部分确认为权证投资成本，按实际支付的全部价款扣减可分离权证确定的成本确认债券成本；

上市后，上市流通的债券和权证分别按上述(2)、(3)中相关原则进行计算；

#### (5) 回购协议

基金持有的回购协议(封闭式回购)，以成本列示，按实际利率(当实际利率与合同利率差异较小时，也可以用合同利率)在实际持有期间内逐日计提利息。

### 7.4.4.5 金融资产和金融负债的估值原则

公允价值是指市场参与者在计量日发生的有序交易中，出售一项资产所能收到或者转移一项负债所需支付的价格。以公允价值计量或披露的资产和负债，根据对公允价值计量整体而言具有重要意义的最低层次输入值，确定所属的公允价值层次：第一层次输入值，在计量日能够取得的相同资产或负债在活跃市场上未经调

整的报价；第二层次输入值，除第一层次输入值外相关资产或负债直接或间接可观察的输入值；第三层次输入值，相关资产或负债的不可观察输入值。本基金主要金融工具的估值方法如下：

**(1) 存在活跃市场的金融工具**

存在活跃市场的金融工具按其估值日的市场交易价格确定公允价值；估值日无交易，但最近交易日后经济环境未发生重大变化且证券发行机构未发生影响证券价格的重大事件的，按最近交易日的市场交易价格确定公允价值。估值日无交易且最近交易日后经济环境发生了重大变化或证券发行机构发生了影响证券价格的重大事件，参考类似投资品种的现行市价及重大变化等因素，调整最近交易市价以确定公允价值。有充足证据表明最近交易市价不能真实反映公允价值的，应对最近交易的市价进行调整，确定公允价值。

**(2) 不存在活跃市场的金融工具**

当金融工具不存在活跃市场，采用市场参与者普遍认同且被以往市场实际交易价格验证具有可靠性的估值技术确定公允价值。本基金采用在当前情况下适用并且有足够可利用数据和其他信息支持的估值技术，优先使用相关可观察输入值，只有在可观察输入值无法取得或取得不切实可行的情况下，才使用不可观察输入值。

**7.4.4.6 金融资产和金融负债的抵销**

当本基金具有抵销已确认金融资产和金融负债的法定权利，且该种法定权利现在是可执行的，同时本基金计划以净额结算或同时变现该金融资产和清偿该金融负债时，金融资产和金融负债以相互抵销后的金额在资产负债表内列示。除此以外，金融资产和金融负债在资产负债表内分别列示，不予相互抵销。

**7.4.4.7 实收基金**

实收基金为对外发行的基金份额总额所对应的金额。由于申购和赎回引起的实收基金份额变动分别于基金申购确认日及基金赎回确认日确认。上述申购和赎回分别包括基金转换所引起的转入基金的实收基金增加和转出基金的实收基金减少。

**7.4.4.8 损益平准金**

损益平准金包括已实现损益平准金和未实现损益平准金。已实现损益平准金指在申购或赎回基金份额时，申购或赎回款项中包含的按累计未分配的已实现收益/(损失)占基金净值比例计算的金额。未实现损益平准金指在申购或赎回基金份额时，申购或赎回款项中包含的按累计未实现利得/(损失)占基金净值比例计算的金额。损益平准金于基金申购确认日或基金赎回确认日确认。

未实现损益平准金与已实现损益平准金均在“损益平准金”科目中核算，并于期末全额转入“未分配利润/(累计亏损)”。

**7.4.4.9 收入/(损失)的确认和计量**

(1) 存款利息收入按存款的本金与适用的利率逐日计提的金额入账。若提前支取定期存款，按协议规定的利率及持有期重新计算存款利息收入，并根据提前支取所实际收到的利息收入与账面已确认的利息收入的差额确认利息损失，列入利息收入减项，存款利息收入以净额列示；

(2) 债券利息收入按债券票面价值与票面利率或内含票面利率计算的金额扣除应由债券发行企业代扣代缴的个人所得税后的净额确认，在债券实际持有期内逐日计提；

(3) 资产支持证券利息收入按证券票面价值与票面利率计算的金额，扣除应由资产支持证券发行企业代扣代缴的个人所得税后的净额确认，在证券实际持有期内逐日计提；

(4) 买入返售金融资产收入，按买入返售金融资产的摊余成本及实际利率（当实际利率与合同利率差异较小时，也可以用合同利率），在回购期内逐日计提；

(5) 股票投资收益/(损失)于卖出股票成交日确认，并按卖出股票成交金额与其成本的差额入账；

(6) 债券投资收益/(损失)于成交日确认，并按成交总额与其成本、应收利息的差额入账；

(7) 衍生工具收益/(损失)于卖出权证成交日确认，并按卖出权证成交金额与其成本的差额入账；

(8) 股利收益于除息日确认，并按上市公司宣告的分红派息比例计算的金额扣除应由上市公司代扣代缴的个人所得税后的净额入账；

(9) 公允价值变动收益/(损失)系本基金持有的采用公允价值模式计量的交易性金融资产、交易性金融负债等公允价值变动形成的应计入当期损益的利得或损失；

(10) 其他收入在主要风险和报酬已经转移给对方，经济利益很可能流入且金额可以可靠计量的时候确认。

#### **7.4.4.10 费用的确认和计量**

(1) 基金管理费按前一日基金资产净值的 1.50%的年费率逐日计提；

(2) 基金托管费按前一日基金资产净值的 0.25%的年费率逐日计提；

(3) 卖出回购金融资产支出，按卖出回购金融资产的摊余成本及实际利率（当实际利率与合同利率差异较小时，也可以用合同利率）在回购期内逐日计提；

(4) 其他费用系根据有关法规及相应协议规定，按实际支出金额，列入当期基金费用。如果影响基金份额净值小数点后第四位的，则采用待摊或预提的方法。

#### **7.4.4.11 基金的收益分配政策**

(1) 基金收益分配比例按有关规定制定；

(2) 本基金每年收益分配次数最多为 6 次，年度收益分配比例不低于基金年度已实现收益的 50%；

(3) 本基金收益分配方式分两种：现金分红与红利再投资，场外投资人可选择现金红利或将现金红利按除息日的基金份额净值自动转为基金份额进行再投资；若投资者不选择，本基金默认的收益分配方式是现金分红。场内投资人只能选择现金分红；

(4) 基金投资当期出现净亏损，则不进行收益分配；

(5) 基金当年收益应先弥补上一年度亏损后，才可进行当年收益分配；

(6) 在符合有关基金分红条件的前提下，本基金收益每年至少分配一次，但若成立不满 3 个月则不进行收益分配；

(7) 基金收益分配后基金份额净值不能低于面值；

(8) 每一基金份额享有同等分配权；

(9) 法律法规或监管机关另有规定的，从其规定。

## 7.4.5 会计政策和会计估计变更以及差错更正的说明

### 7.4.5.1 会计政策变更的说明

本基金本报告期无会计政策变更。

### 7.4.5.2 会计估计变更的说明

本基金本报告期根据中国证券投资基金业协会中基协发(2014)24号《关于发布〈中国证券投资基金业协会估值核算工作小组关于2015年1季度固定收益品种的估值处理标准〉的通知》的规定,自2015年3月23日起,交易所上市交易或挂牌转让的固定收益品种(可转换债券、资产支持证券和私募债券除外)采用第三方估值机构提供的估值数据进行估值。

### 7.4.5.3 差错更正的说明

本基金本期未发生重大会计差错,无需更正。

## 7.4.6 税项

### (1) 印花税

经国务院批准,财政部、国家税务总局研究决定,自2008年4月24日起,调整证券(股票)交易印花税税率,由原先的3‰调整为1‰;

经国务院批准,财政部、国家税务总局研究决定,自2008年9月19日起,调整由出让方按证券(股票)交易印花税税率缴纳印花税,受让方不再征收,税率不变;

根据财政部、国家税务总局财税字[2005]103号文《关于股权分置试点改革有关税收政策问题的通知》的规定,股权分置改革过程中因非流通股股东向流通股股东支付对价而发生的股权转让,暂免征收印花税;

### (2) 营业税、企业所得税

根据财政部、国家税务总局财税字[2004]78号文《关于证券投资基金税收政策的通知》的规定,自2004年1月1日起,对证券投资基金(封闭式证券投资基金,开放式证券投资基金)管理人运用基金买卖股票、债券的差价收入,继续免征营业税和企业所得税;

根据财政部、国家税务总局财税字[2005]103号文《关于股权分置试点改革有关税收政策问题的通知》的规定,股权分置改革中非流通股股东通过对价方式向流通股股东支付的股份、现金等收入,暂免征收流通股股东应缴纳的企业所得税;

根据财政部、国家税务总局财税[2008]1号文《关于企业所得税若干优惠政策的通知》的规定,对证券投资基金从证券市场中取得的收入,包括买卖股票、债券的差价收入,股权的股息、红利收入,债券的利息收入及其他收入,暂不征收企业所得税。

### (3) 个人所得税

根据财政部、国家税务总局财税字[2002]128号文《关于开放式证券投资基金有关税收问题的通知》的规定,对基金取得的股票的股息、红利收入,债券的利息收入、储蓄存款利息收入,由上市公司、发行债券的企业和银行在向基金支付上述收入时代扣代缴20%的个人所得税;

根据财政部、国家税务总局财税字[2005]103号文《关于股权分置试点改革有关税收政策问题的通知》的规定,股权分置改革中非流通股股东通过对价方式向流通股股东支付的股份、现金等收入,暂免征收流通股股东应缴纳的个人所得税;

根据财政部、国家税务总局财税字[2008]132号文《财政部、国家税务总局关于



储蓄存款利息所得有关个人所得税政策的通知》的规定，自 2008 年 10 月 9 日起，对储蓄存款利息所得暂免征收个人所得税；

根据财政部、国家税务总局、中国证监会财税[2012]85 号文《关于实施上市公司股息红利差别化个人所得税政策有关问题的通知》的规定，自 2013 年 1 月 1 日起，证券投资基金从公开发行和转让市场取得的上市公司股票，持股期限在 1 个月以内（含 1 个月）的，其股息红利所得全额计入应纳税所得额；持股期限在 1 个月以上至 1 年（含 1 年）的，暂减按 50% 计入应纳税所得额；持股期限超过 1 年的，暂减按 25% 计入应纳税所得额。

根据财政部、国家税务总局、中国证监会财税[2015]101 号文《关于上市公司股息红利差别化个人所得税政策有关问题的通知》的规定，自 2015 年 9 月 8 日起，证券投资基金从公开发行和转让市场取得的上市公司股票，持股期限超过 1 年的，股息红利所得暂免征收个人所得税。

## 7.4.7 重要财务报表项目的说明

### 7.4.7.1 银行存款

单位：人民币元

项目	本期末（2015 年 12 月 31 日）	上年度末（2014 年 12 月 31 日）
活期存款	149,259,924.45	46,050,224.55
定期存款	—	—
其中：存款期限 1-3 个月	—	—
其他存款	—	—
合计	149,259,924.45	46,050,224.55

注：本基金本报告期内及上年度内未投资于定期存款。

### 7.4.7.2 交易性金融资产

单位：人民币元

项目	本期末（2015 年 12 月 31 日）			
	成本	公允价值	公允价值变动	
股票	3,405,581,330.65	3,787,316,220.25	381,734,889.60	
贵金属投资-金交所黄金合约	—	—	—	
债券	交易所市场	—	—	
	银行间市场	100,043,100.00	100,200,000.00	156,900.00
	合计	100,043,100.00	100,200,000.00	156,900.00
资产支持证券	—	—	—	
其他	—	—	—	
合计	3,505,624,430.65	3,887,516,220.25	381,891,789.60	
项目	上年度末（2014 年 12 月 31 日）			
	成本	公允价值	公允价值变动	
股票	2,626,522,870.92	2,955,203,315.46	328,680,444.54	
贵金属投资-金交所	—	—	—	

黄金合约			
债券	交易所市场	81,900.00	101,349.61
	银行间市场	130,274,630.00	130,140,000.00
	合计	130,356,530.00	130,241,349.61
资产支持证券	—	—	—
其他	—	—	—
合计	2,756,879,400.92	3,085,444,665.07	328,565,264.15

#### 7.4.7.3 衍生金融资产/负债

注：本基金本报告期末及上年度末未持有衍生金融资产/负债。

#### 7.4.7.4 买入返售金融资产

##### 7.4.7.4.1 各项买入返售金融资产期末余额

注：本基金本报告期末及上年度末未持有买入返售金融资产。

##### 7.4.7.4.2 期末买断式逆回购交易中取得的债券

注：本基金本报告期末及上年度末未持有买断式逆回购中取得的债券。

#### 7.4.7.5 应收利息

单位：人民币元

项目	本期末（2015年12月31日）	上年度末（2014年12月31日）
应收活期存款利息	30,742.37	12,438.21
应收定期存款利息	—	—
应收其他存款利息	—	—
应收结算备付金利息	8,384.90	4,777.30
应收债券利息	1,842,923.50	3,900,982.33
应收买入返售证券利息	—	—
应收申购款利息	—	—
应收黄金合约拆借孳息	—	—
其他	915.90	411.60
合计	1,882,966.67	3,918,609.44

#### 7.4.7.6 其他资产

注：本基金本报告期末及上年度末未持有其他资产。

#### 7.4.7.7 应付交易费用

单位：人民币元

项目	本期末（2015年12月31日）	上年度末（2014年12月31日）
交易所市场应付交易费用	9,792,963.39	5,381,515.58
银行间市场应付交易费用	898.50	910.05
合计	9,793,861.89	5,382,425.63

#### 7.4.7.8 其他负债

单位：人民币元

项目	本期末（2015年12月31日）	上年度末（2014年12月31日）
应付券商交易单元保证金	—	—

应付赎回费	34,540.94	57,775.13
预提审计费	100,000.00	100,000.00
预提信息披露费	300,000.00	300,000.00
合计	434,540.94	457,775.13

#### 7.4.7.9 实收基金

金额单位：人民币元

项目	本期（2015年01月01日至2015年12月31日）	
	基金份额（份）	账面金额
上年度末	1,769,554,943.97	1,769,554,943.97
本期申购	1,521,325,141.46	1,521,325,141.46
本期赎回（以“-”号填列）	-1,833,564,173.19	-1,833,564,173.19
本期末	1,457,315,912.24	1,457,315,912.24

注：申购含红利再投、转换入份额；赎回含转换出份额。

#### 7.4.7.10 未分配利润

单位：人民币元

项目	已实现部分	未实现部分	未分配利润合计
上年度末	1,256,962,793.76	101,156,854.33	1,358,119,648.09
本期利润	2,091,365,850.24	53,326,525.45	2,144,692,375.69
本期基金份额交易产生的变动数	-557,724,695.77	-109,996,934.12	-667,721,629.89
其中：基金申购款	1,886,347,218.97	307,622,251.31	2,193,969,470.28
基金赎回款	-2,444,071,914.74	-417,619,185.43	-2,861,691,100.17
本期已分配利润	-246,827,575.59	—	-246,827,575.59
本期末	2,543,776,372.64	44,486,445.66	2,588,262,818.30

#### 7.4.7.11 存款利息收入

单位：人民币元

项目	本期(2015年01月01日至2015年12月31日)	上年度可比期间(2014年01月01日至2014年12月31日)
活期存款利息收入	1,341,543.54	487,310.14
定期存款利息收入	—	—
其他存款利息收入	—	—
结算备付金利息收入	200,158.76	86,077.10
其他	78,905.97	43,252.48
合计	1,620,608.27	616,639.72

#### 7.4.7.12 股票投资收益

单位：人民币元

项目	本期（2015年01月01日至2015年12月31日）	上年度可比期间（2014年01月01日至2014年12月31日）
卖出股票成交总额	16,797,580,649.14	8,267,558,963.09
减：卖出股票成本总额	14,636,339,248.27	7,751,735,077.56
买卖股票差价收入	2,161,241,400.87	515,823,885.53

#### 7.4.7.13 债券投资收益

单位：人民币元

项目	本期（2015年01月01日至2015年12月31日）	上年度可比期间（2014年01月01日至2014年12月31日）
卖出债券（、债转股及债券到期兑付）成交总额	237,905,117.95	181,875,962.15
减：卖出债券（、债转股及债券到期兑付）成本总额	230,244,730.00	184,107,503.99
减：应收利息总额	7,278,501.89	3,312,122.36
买卖债券差价收入	381,886.06	-5,543,664.20

#### 7.4.7.14 资产支持证券投资收益

注：本基金本报告期及上年度可比期间均无资产支持证券投资收益。

#### 7.4.7.15 贵金属投资收益

注：本基金本报告期和上年度可比期间均无贵金属投资收益。

#### 7.4.7.16 衍生工具收益

##### 7.4.7.16.1 衍生工具收益——买卖权证差价收入

注：本基金本报告期及上年度可比期间均无衍生工具收益——买卖权证差价收入。

##### 7.4.7.16.2 衍生工具收益——其他投资收益

注：本基金本报告期及上年度可比期间均无衍生工具收益——其他投资收益。

#### 7.4.7.17 股利收益

单位：人民币元

项目	本期（2015年01月01日至2015年12月31日）	上年度可比期间（2014年01月01日至2014年12月31日）
股票投资产生的股利收益	36,830,647.55	38,990,995.12
基金投资产生的股利收益	—	—
合计	36,830,647.55	38,990,995.12

#### 7.4.7.18 公允价值变动收益

单位：人民币元

项目名称	本期（2015年01月01日至2015年12月31日）	上年度可比期间（2014年01月01日至2014年12月31日）
1. 交易性金融资产	53,326,525.45	190,318,536.70
股票投资	53,054,445.06	186,522,598.78
债券投资	272,080.39	3,795,937.92
资产支持证券投资	—	—

基金投资	—	—
贵金属投资	—	—
其他	—	—
2. 衍生工具	—	—
权证投资	—	—
3. 其他	—	—
合计	53,326,525.45	190,318,536.70

#### 7.4.7.19 其他收入

单位：人民币元

项目	本期（2015年01月01日至2015年12月31日）	上年度可比期间（2014年01月01日至2014年12月31日）
基金赎回费收入	5,198,530.27	2,092,497.00
基金转换费收入	454,633.35	1,789.85
其他	—	—
合计	5,653,163.62	2,094,286.85

#### 7.4.7.20 交易费用

单位：人民币元

项目	本期（2015年01月01日至2015年12月31日）	上年度可比期间（2014年01月01日至2014年12月31日）
交易所市场交易费用	49,207,220.19	24,006,370.61
银行间市场交易费用	1,925.00	1,600.00
合计	49,209,145.19	24,007,970.61

#### 7.4.7.21 其他费用

单位：人民币元

项目	本期（2015年01月01日至2015年12月31日）	上年度可比期间（2014年01月01日至2014年12月31日）
审计费用	100,000.00	100,000.00
信息披露费	300,000.00	300,000.00
上市费用	60,000.00	60,000.00
银行汇划费用	2,317.48	5,616.61
债券账户维护费	18,000.00	—
账户维护费	—	18,000.00
合计	480,317.48	483,616.61

### 7.4.8 或有事项、资产负债表日后事项的说明

#### 7.4.8.1 或有事项

截至资产负债表日，本基金无需要说明的重大或有事项。

#### 7.4.8.2 资产负债表日后事项

根据本基金管理人于2016年2月19日发布的分红公告，本基金向2016年2月23日在本基金注册登记机构登记在册的富国天惠精选成长混合型证券投资基金

(LOF) 份额持有人按每 10 份基金份额派发红利 6.5 元。

#### 7.4.9 关联方关系

关联方名称	与本基金的关系
富国基金管理有限公司	基金管理人、基金销售机构
海通证券股份有限公司	基金管理人的股东、基金代销机构
申万宏源证券有限公司	基金管理人的股东、基金代销机构
山东省国际信托股份有限公司（原山东省国际信托有限公司）	基金管理人的股东
蒙特利尔银行	基金管理人的股东
中国工商银行股份有限公司	基金托管人、基金代销机构

注：（1）关联方申万宏源证券有限公司是由原关联方申银万国证券股份有限公司（“申银万国”）与宏源证券股份有限公司于 2015 年 1 月 16 日合并组建而成。

（2）2015 年 7 月，原山东省国际信托有限公司更名为山东省国际信托股份有限公司。

（3）以下关联交易均在正常业务范围内按一般商业条款订立。

#### 7.4.10 本报告期及上年度可比期间的关联方交易

##### 7.4.10.1 通过关联方交易单元进行的交易

##### 7.4.10.1.1 股票交易

金额单位：人民币元

关联方名称	本期(2015年01月01日至2015年12月31日)		上年度可比期间(2014年01月01日至2014年12月31日)	
	成交金额	占当期股票成交总额的比例(%)	成交金额	占当期股票成交总额的比例(%)
海通证券	4,480,587,101.81	13.91	1,874,916,139.35	12.02
申万宏源	1,466,709,084.89	4.55	—	—
申银万国	—	—	1,026,463,769.15	6.58

##### 7.4.10.1.2 权证交易

注：本基金本报告期及上年度可比期间均未通过关联方交易单元进行权证交易。

##### 7.4.10.1.3 债券交易

金额单位：人民币元

关联方名称	本期(2015年01月01日至2015年12月31日)		上年度可比期间(2014年01月01日至2014年12月31日)	
	成交金额	占当期债券成交总额的比例(%)	成交金额	占当期债券成交总额的比例(%)
海通证券	101,588.50	100.00	3,062,566.71	2.97
申银万国	—	—	5,400,069.00	5.24

##### 7.4.10.1.4 回购交易

注：本基金本报告期及上年度可比期间均未通过关联方交易单元进行回购交易。

#### 7.4.10.1.5 应支付关联方的佣金

金额单位：人民币元

关联方名称	本期（2015年01月01日至2015年12月31日）			
	佣金	占当期佣金总量的比例（%）	期末应付佣金余额	占期末应付佣金总额的比例（%）
海通证券	4,039,950.28	13.88	1,623,419.74	16.58
申万宏源	1,348,696.13	4.63	581,966.74	5.94
关联方名称	上年度可比期间（2014年01月01日至2014年12月31日）			
	佣金	占当期佣金总量的比例（%）	期末应付佣金余额	占期末应付佣金总额的比例（%）
海通证券	1,667,410.33	11.95	964,551.37	17.92
申银万国	934,492.06	6.70	657,089.01	12.21

注：上述佣金按市场佣金率计算，扣除证券公司需承担的费用（包括但不限于买（卖）经手费、证券结算风险基金和上海证券交易所买（卖）证管费等）。管理人因此从关联方获取的其他服务主要包括：为本基金提供的证券投资研究成果和市场信息服务。

#### 7.4.10.2 关联方报酬

##### 7.4.10.2.1 基金管理费

单位：人民币元

项目	本期（2015年01月01日至2015年12月31日）	上年度可比期间（2014年01月01日至2014年12月31日）
当期发生的基金应支付的管理费	58,122,611.89	43,189,752.73
其中：支付销售机构的客户维护费	9,230,474.47	5,691,407.23

注：基金管理费按前一日的基金资产净值的1.50%的年费率计提。计算方法如下：

$$H = E \times 1.50\% / \text{当年天数}$$

H为每日应计提的基金管理费

E为前一日的基金资产净值

基金管理费每日计算，逐日累计至每月月末，按月支付。

##### 7.4.10.2.2 基金托管费

单位：人民币元

项目	本期（2015年01月01日至2015年12月31日）	上年度可比期间（2014年01月01日至2014年12月31日）
当期发生的基金应支付的托管费	9,687,102.07	7,198,292.13

注：基金托管费按前一日的基金资产净值的0.25%的年费率计提。计算方法如下：

$$H = E \times 0.25\% / \text{当年天数}$$

H为每日应计提的基金托管费

E为前一日的基金资产净值

基金托管费每日计算，逐日累计至每月月末，按月支付。

#### 7.4.10.3 与关联方进行银行间同业市场的债券(含回购)交易

注：本基金本报告期及上年度可比期间未与关联方通过银行间同业市场进行债券（含回购）交易。

#### 7.4.10.4 各关联方投资本基金的情况

##### 7.4.10.4.1 报告期内基金管理人运用固有资金投资本基金的情况

注：本基金的基金管理人本报告期及上年度可比期间均未运用固有资金投资本基金。

##### 7.4.10.4.2 报告期末除基金管理人之外的其他关联方投资本基金的情况

份额单位：份

关联方名称	本期末（2015年12月31日）		上期末（2014年12月31日）	
	持有的基金份额	持有的基金份额占基金总份额的比例（%）	持有的基金份额	持有的基金份额占基金总份额的比例（%）
富国资产管理（香港）有限公司-客户资金（交易所）	—	—	28,858,500.75	1.63

#### 7.4.10.5 由关联方保管的银行存款余额及当期产生的利息收入

单位：人民币元

关联方名称	本期（2015年01月01日至2015年12月31日）		上年度可比期间（2014年01月01日至2014年12月31日）	
	期末余额	当期利息收入	期末余额	当期利息收入
中国工商银行股份有限公司	149,259,924.45	1,341,543.54	46,050,224.55	487,310.14

#### 7.4.10.6 本基金在承销期内参与关联方承销证券的情况

注：本基金本报告期及上年度可比期间均未在承销期内直接购入关联方承销的证券。

#### 7.4.10.7 其他关联交易事项的说明

本基金本报告期及上年度可比期间均无其他关联方交易事项。

#### 7.4.11 利润分配情况

单位：人民币元

序号	权益登记日	除息日		每10份基金份额分红数	现金形式发放	再投资形式发放	利润分配合计	备注
		(场外)	(场内)					
1	2015-01-21	2015-01-21	2015-01-22	1.400	136,378,393.17	110,449,182.42	246,827,575.59	—
合计				1.400	136,378,393.17	110,449,182.42	246,827,575.59	—



					17	42	59	
--	--	--	--	--	----	----	----	--

注：本基金于资产负债表日之后、财务报表批准报出日之前批准、公告或实施的利润分配情况请参见 7.4.8.2 资产负债表日后事项。

#### 7.4.12 期末（2015 年 12 月 31 日）本基金持有的流通受限证券

##### 7.4.12.1 因认购新发/增发证券而于期末持有的流通受限证券

注：本基金无因认购新发/增发证券而于期末持有的流通受限证券。

##### 7.4.12.2 期末持有的暂时停牌等流通受限股票

金额单位：人民币元

股票代码	股票名称	停牌日期	停牌原因	期末估值单价	复牌日期	复牌开盘单价	数量 (单位：股)	期末成本总额	期末估值总额	备注
000002	万科 A	2015-12-18	重大事项停牌	24.43	—	—	600,000	8,872,300.73	14,658,000.00	—
000796	凯撒旅游	2015-11-09	重大事项停牌	27.46	—	—	1,402,612	35,509,890.80	38,515,725.52	—
002044	美年健康	2015-08-31	重大事项停牌	30.87	—	—	12,400	395,676.28	382,788.00	—
002048	宁波华翔	2015-11-19	重大事项停牌	17.40	—	—	50,000	878,498.49	870,000.00	—
002053	云南盐化	2015-11-19	重大事项停牌	25.84	2016-03-14	23.26	50,000	930,702.10	1,292,000.00	—
002568	百润股份	2015-12-21	重大事项停牌	42.69	2016-01-18	38.42	100,000	4,039,792.00	4,269,000.00	—
300049	福瑞股份	2015-11-30	重大事项停牌	31.00	2016-01-04	30.95	50,000	1,409,591.21	1,550,000.00	—
300104	乐视网	2015-12-07	重大事项停牌	58.80	—	—	30,000	1,415,491.87	1,764,000.00	—
300242	明家科技	2015-12-18	重大事项停牌	49.96	2016-01-22	44.96	100,000	4,903,000.00	4,996,000.00	—
300431	暴风科技	2015-10-27	重大事项停牌	95.83	—	—	10,000	585,932.39	958,300.00	—
600153	建发股份	2015-06-29	重大事项停牌	14.73	—	—	20,000	289,131.14	294,600.00	—
600420	现代制药	2015-10-21	重大事项停牌	37.15	2016-03-23	33.44	31,000	1,158,687.87	1,151,650.00	—
600682	南京新百	2015-07-01	重大事项停牌	32.98	2016-01-27	33.78	100,000	4,471,398.32	3,298,000.00	—
600699	均胜电子	2015-11-04	重大事项停牌	31.25	2016-03-10	29.00	10,000	323,409.38	312,500.00	—
600749	西藏旅游	2015-11-30	重大事项停牌	23.62	—	—	500,000	9,967,326.11	11,810,000.00	—
600990	四创电子	2015-08-31	重大事项停牌	62.75	2016-03-25	69.03	10,000	820,033.00	627,500.00	—

注：公司名称“江苏三友集团股份有限公司”（简称“江苏三友”）于 2016 年 1 月 8 日起变更为“美年大健康产业控股股份有限公司”（简称“美年健康”）。

### 7.4.12.3 期末债券正回购交易中作为抵押的债券

#### 7.4.12.3.1 银行间市场债券正回购

注：截至本报告期末 2015 年 12 月 31 日止，本基金无因从事银行间市场债券正回购交易形成的卖出回购证券款余额。

#### 7.4.12.3.2 交易所市场债券正回购

截至本报告期末 2015 年 12 月 31 日止，本基金无因从事交易所市场债券正回购交易形成的卖出回购证券款余额。

### 7.4.13 金融工具风险及管理

#### 7.4.13.1 风险管理政策和组织架构

本基金在日常经营活动中涉及的财务风险主要包括信用风险、流动性风险及市场风险。本基金管理人制定了政策和程序来识别及分析这些风险，并设定适当的风险限额及内部控制流程，通过可靠的管理及信息系统持续监控上述各类风险。本基金管理人建立了以风险控制委员会为核心的、由督察长、风险控制委员会、监察稽核部、相关职能部门和业务部门构成的四级风险管理架构体系。

#### 7.4.13.2 信用风险

信用风险是指基金在交易过程中因交易对手未履行合约责任，或者基金所投资证券之发行人出现违约、拒绝支付到期本息，导致基金资产损失和收益变化的风险。本基金均投资于具有良好信用等级的证券，且通过分散化投资以分散信用风险。本基金投资于一家上市公司发行的股票市值不超过基金资产净值的 10%，且本基金与由本基金管理人管理的其他基金共同持有一家公司发行的证券，不得超过该证券的 10%。

本基金在交易所进行的交易均与中国证券登记结算有限责任公司完成证券交收和款项清算，因此违约风险发生的可能性很小；基金在进行银行间同业市场交易前均对交易对手进行信用评估，以控制相应的信用风险。

#### 7.4.13.3 流动性风险

流动性风险是指基金所持金融工具变现的难易程度。本基金的流动性风险一方面来自于基金份额持有人可随时要求赎回其持有的基金份额，另一方面来自于投资品种所处的交易市场不活跃而带来的变现困难。

本基金所持大部分证券在证券交易所上市，其余亦可在银行间同业市场交易，因此，除在附注 7.4.12 中列示的部分基金资产流通暂时受限制不能自由转让的情况外，其余均能及时变现。此外，本基金可通过卖出回购金融资产方式借入短期资金应对流动性需求，其上限一般不超过基金持有的债券资产的公允价值。

本基金管理人每日预测本基金的流动性需求，并同时通过独立的风险管理部门设定流动性比例要求，对流动性指标进行持续的监测和分析。

#### 7.4.13.4 市场风险

市场风险是指基金所持金融工具的公允价值或未来现金流量因所处市场各类价格因素的变动而发生波动的风险，包括利率风险、外汇风险和其他价格风险。

##### 7.4.13.4.1 利率风险

利率风险是指基金的财务状况和现金流量受市场利率变动而发生波动的风险。本

基金的生息资产主要为银行存款、结算备付金、存出保证金及债券投资等。

#### **7.4.13.4.1.1 利率风险敞口**

下表统计了本基金的利率风险敞口。表中所示为本基金资产及负债的公允价值，并按照合约规定的重新定价日或到期日孰早者进行了分类。

单位：人民币元

本期末（2015年12月31日）	1个月以内	1-3个月	3个月-1年	1-5年	5年以上	不计息	合计
资产							
银行存款	149,259,924.45	—	—	—	—	—	149,259,924.45
结算备付金	18,633,078.52	—	—	—	—	—	18,633,078.52
存出保证金	2,035,341.68	—	—	—	—	—	2,035,341.68
交易性金融资产	—	—	100,200,000.00	—	—	3,787,316,220.25	3,887,516,220.25
应收证券清算款	—	—	—	—	—	1,311,143.89	1,311,143.89
应收利息	—	—	—	—	—	1,882,966.67	1,882,966.67
应收申购款	4,773,933.31	—	—	—	—	8,046,751.55	12,820,684.86
资产总计	174,702,277.96	—	100,200,000.00	—	—	3,798,557,082.36	4,073,459,360.32
负债							
卖出回购金融资产款	—	—	—	—	—	—	—
应付证券清算款	—	—	—	—	—	4,894,752.21	4,894,752.21
应付赎回款	—	—	—	—	—	6,955,893.82	6,955,893.82
应付管理人报酬	—	—	—	—	—	4,972,783.62	4,972,783.62
应付托管费	—	—	—	—	—	828,797.30	828,797.30
应付交易费用	—	—	—	—	—	9,793,861.89	9,793,861.89
其他负债	—	—	—	—	—	434,540.94	434,540.94
负债总计	—	—	—	—	—	27,880,629.78	27,880,629.78
利率敏感度缺口	174,702,277.96	—	100,200,000.00	—	—	3,770,676,452.58	4,045,578,730.54
上年度末（2014年12月31日）	1个月以内	1-3个月	3个月-1年	1-5年	5年以上	不计息	合计

资产							
银行存款	46,050,224.55	—	—	—	—	—	46,050,224.55
结算备付金	10,616,253.84	—	—	—	—	—	10,616,253.84
存出保证金	914,707.29	—	—	—	—	—	914,707.29
交易性金融资产	—	—	130,241,349.61	—	—	2,955,203,315.46	3,085,444,665.07
应收证券清算款	—	—	—	—	—	8,965,734.71	8,965,734.71
应收利息	—	—	—	—	—	3,918,609.44	3,918,609.44
应收申购款	1,420,854.16	—	—	—	—	734,948.17	2,155,802.33
资产总计	59,002,039.84	—	130,241,349.61	—	—	2,968,822,607.78	3,158,065,997.23
负债							
卖出回购金融资产款	—	—	—	—	—	—	—
应付证券清算款	—	—	—	—	—	7,629,723.48	7,629,723.48
应付赎回款	—	—	—	—	—	12,078,245.13	12,078,245.13
应付管理人报酬	—	—	—	—	—	4,151,344.98	4,151,344.98
应付托管费	—	—	—	—	—	691,890.82	691,890.82
应付交易费用	—	—	—	—	—	5,382,425.63	5,382,425.63
其他负债	—	—	—	—	—	457,775.13	457,775.13
负债总计	—	—	—	—	—	30,391,405.17	30,391,405.17
利率敏感度缺口	59,002,039.84	—	130,241,349.61	—	—	2,938,431,202.61	3,127,674,592.06

#### 7.4.13.4.1.2 利率风险的敏感性分析

下表为利率风险的敏感性分析，反映了在其他变量不变的假设下，利率发生合理、可能的变动时，为交易而持有的债券公允价值的变动将对基金净值产生的影响。本基金上年度末未持有债券资产（不含可转债），因此上年度末市场利率的变动对于本基金资产净值无重大影响。

假设	1. 影响生息资产公允价值的其他变量不变，仅利率发生变动； 2. 利率变动范围合理。		
分析	相关风险变量的变动	对资产负债表日基金资产净值的影响金额（单位：人民币元）	
		本期末（2015年12月31日）	上年度末（2014年12月31日）
	1. 基准点利率增加0.1%	-37,443.53	-43,671.57
	2. 基准点利率减少0.1%	37,443.53	43,671.57

#### 7.4.13.4.2 外汇风险

本基金的所有资产及负债以人民币计价，因此无外汇风险。

#### 7.4.13.4.3 其他价格风险

本基金其他价格风险主要系市场价格风险，市场价格风险是指基金所持金融工具的公允价值或未来现金流量因除市场利率和外汇汇率以外的市场价格因素变动而发生波动的风险。本基金主要投资于证券交易所上市或银行间同业市场交易的股票和债券，所面临的最大市场价格风险由所持有的金融工具的公允价值决定。本基金通过投资组合的分散化降低市场价格风险，并且本基金管理人每日对本基金所持有的证券价格实施监控。

##### 7.4.13.4.3.1 其他价格风险敞口

本基金投资组合中股票投资比例范围为基金资产净值的50%-95%；债券和短期金融工具为5%-50%；现金或者到期日在一年以内的政府债券的比例不低于5%。本基金面临的整体市场价格风险列示如下：

金额单位：人民币元

项目	本期末（2015年12月31日）		上年度末（2014年12月31日）	
	公允价值	占基金资产净值比例（%）	公允价值	占基金资产净值比例（%）
交易性金融资产—股票投资	3,787,316,220.25	93.62	2,955,203,315.46	94.49
交易性金融资产—债券投资	100,200,000.00	2.48	130,241,349.61	4.16
交易性金融资产—贵金属投资	—	—	—	—
衍生金融资产—权证投资	—	—	—	—

其他	-	-	-	-
合计	3,887,516,220.25	96.10	3,085,444,665.07	98.65

#### 7.4.13.4.3.2 其他价格风险的敏感性分析

本基金管理人运用资产-资本定价模型（CAPM）对本基金的市场价格风险进行分析。下表为市场价格风险的敏感性分析，反映了在其他变量不变的假设下，业绩比较基准所对应的市场组合的价格发生合理、可能的变动时，将对基金净值产生的影响。

假设	1. 基金的市场价格风险主要源于市场的系统性风险，即与基金的贝塔系数紧密相关 2. 以下分析，除业绩比较基准发生变动，其他影响基金资产公允价值的风险变量保持不变		
分析	相关风险变量的变动	对资产负债表日基金资产净值的 影响金额（单位：人民币元）	
		本期末（2015年12月 31日）	上年度末（2014年12月 31日）
	1. 业绩比较基准增加1%	54,344,551.52	30,564,551.52
	2. 业绩比较基准减少1%	-54,344,551.52	-30,564,551.52

#### 7.4.14 有助于理解和分析会计报表需要说明的其他事项

##### 7.4.14.1 公允价值

##### 7.4.14.1.1 不以公允价值计量的金融工具

不以公允价值计量的金融资产和负债主要包括贷款和应收款项以及其他金融负债，其因剩余期限不长，公允价值与账面价值相若。

##### 7.4.14.1.2 以公允价值计量的金融工具

##### 7.4.14.1.2.1 各层次金融工具公允价值

于2015年12月31日，本基金持有的以公允价值计量且其变动计入当期损益的金融资产中属于第一层次的余额为人民币3,700,566,156.73元，属于第二层次的余额为人民币186,950,063.52元，属于第三层次余额为人民币0.00元。（于2014年12月31日，第一层次的余额为人民币2,770,226,590.11元，属于第二层次的余额为人民币315,218,074.96元，属于第三层次余额为人民币0.00元）

##### 7.4.14.1.2.2 公允价值所属层次间的重大变动

对于证券交易所上市的股票和债券，若出现重大事项停牌、交易不活跃、或属于非公开发行等情况，本基金分别于停牌日至交易恢复活跃日期间、交易不活跃期间及限售期间不将相关股票和债券的公允价值列入第一层次；并根据估值调整中采用的不可观察输入值对于公允价值的影响程度，确定相关股票和债券公允价值

应属第二层次或第三层次。根据中国证券投资基金业协会中基协发(2014)24号《关于发布〈中国证券投资基金业协会估值核算工作小组关于2015年1季度固定收益品种的估值处理标准〉的通知》的规定，自2015年3月23日起，交易所上市交易或挂牌转让的固定收益品种(可转换债券、资产支持证券和私募债券除外)采用第三方估值机构提供的估值数据进行估值，相关固定收益品种的公允价值所属层次从第一层次转入第二层次。

#### 7.4.14.1.2.3 第三层次公允价值余额和本期变动金额

本基金持有的以公允价值计量且其变动计入当期损益的金融工具第三层次公允价值本期未发生变动。

#### 7.4.14.2 承诺事项

截至资产负债表日，本基金无需要说明的承诺事项。

#### 7.4.14.3 其他事项

截至资产负债表日，本基金无需要说明的其他重要事项。

## § 8 投资组合报告

### 8.1 期末基金资产组合情况

金额单位：人民币元

序号	项目	金额	占基金总资产的比例(%)
1	权益投资	3,787,316,220.25	92.98
	其中：股票	3,787,316,220.25	92.98
2	固定收益投资	100,200,000.00	2.46
	其中：债券	100,200,000.00	2.46
	资产支持证券	—	—
3	贵金属投资	—	—
4	金融衍生品投资	—	—
5	买入返售金融资产	—	—
	其中：买断式回购的买入返售金融资产	—	—
6	银行存款和结算备付金合计	167,893,002.97	4.12
7	其他各项资产	18,050,137.10	0.44
8	合计	4,073,459,360.32	100.00

### 8.2 期末按行业分类的股票投资组合

金额单位：人民币元

代码	行业类别	公允价值(元)	占基金资产净值比例(%)
A	农、林、牧、渔业	94,500,000.00	2.34
B	采矿业	72,484,921.00	1.79
C	制造业	2,083,502,580.80	51.50
D	电力、热力、燃气及水生产和供应业	5,745,000.00	0.14



E	建筑业	25,929,599.56	0.64
F	批发和零售业	300,849,023.89	7.44
G	交通运输、仓储和邮政业	135,992,893.00	3.36
H	住宿和餐饮业	38,515,725.52	0.95
I	信息传输、软件和信息技术服务业	409,405,955.63	10.12
J	金融业	350,257,000.00	8.66
K	房地产业	192,398,159.59	4.76
L	租赁和商务服务业	35,570,351.06	0.88
M	科学研究和技术服务业	1,348,348.00	0.03
N	水利、环境和公共设施管理业	17,314,700.00	0.43
O	居民服务、修理和其他服务业	—	—
P	教育	772,200.00	0.02
Q	卫生和社会工作	11,946,452.00	0.30
R	文化、体育和娱乐业	10,783,310.20	0.27
S	综合	—	—
	合计	3,787,316,220.25	93.62

### 8.3 期末按公允价值占基金资产净值比例大小排序的所有股票投资明细

金额单位：人民币元

序号	股票代码	股票名称	数量（股）	公允价值	占基金资产净值比例（%）
1	601166	兴业银行	17,000,000	290,190,000.00	7.17
2	002215	诺普信	14,508,259	278,268,407.62	6.88
3	600694	大商股份	4,744,183	244,942,168.29	6.05
4	002117	东港股份	5,000,000	230,100,000.00	5.69
5	300285	国瓷材料	3,930,000	178,815,000.00	4.42
6	002153	石基信息	954,504	144,130,104.00	3.56
7	000869	张裕 A	3,000,000	137,340,000.00	3.39
8	601021	春秋航空	1,572,113	95,898,893.00	2.37
9	002458	益生股份	2,500,000	94,500,000.00	2.34
10	300253	卫宁软件	2,200,500	92,156,940.00	2.28
11	300100	双林股份	2,709,041	84,847,164.12	2.10
12	300245	天玑科技	1,959,579	82,361,105.37	2.04
13	000858	五粮液	3,000,000	81,840,000.00	2.02
14	002366	台海核电	1,009,721	66,591,099.95	1.65
15	000920	南方汇通	2,500,000	60,075,000.00	1.49
16	600867	通化东宝	2,200,000	59,774,000.00	1.48
17	600048	保利地产	5,209,954	55,433,910.56	1.37
18	600519	贵州茅台	250,000	54,547,500.00	1.35
19	600887	伊利股份	3,300,000	54,219,000.00	1.34
20	600547	山东黄金	2,506,901	52,644,921.00	1.30
21	600276	恒瑞医药	1,000,000	49,120,000.00	1.21

22	000018	神州长城	900,000	44,280,000.00	1.09
23	002488	金固股份	1,506,903	43,700,187.00	1.08
24	002318	久立特材	2,709,891	41,461,332.30	1.02
25	000796	凯撒旅游	1,402,612	38,515,725.52	0.95
26	000596	古井贡酒	1,000,000	36,500,000.00	0.90
27	600208	新湖中宝	7,000,000	33,390,000.00	0.83
28	600017	日照港	5,000,000	32,700,000.00	0.81
29	600992	贵绳股份	2,000,000	32,220,000.00	0.80
30	002494	华斯股份	1,200,000	31,800,000.00	0.79
31	300310	宜通世纪	500,704	31,208,880.32	0.77
32	002493	荣盛石化	2,000,000	31,000,000.00	0.77
33	600138	中青旅	1,200,000	27,972,000.00	0.69
34	002260	德奥通航	600,000	27,120,000.00	0.67
35	000056	皇庭国际	756,025	25,576,325.75	0.63
36	000514	渝开发	2,209,826	25,435,097.26	0.63
37	600521	华海药业	1,000,000	25,390,000.00	0.63
38	601933	永辉超市	2,500,000	25,250,000.00	0.62
39	601886	江河创建	1,999,996	25,219,949.56	0.62
40	002152	广电运通	800,000	24,792,000.00	0.61
41	600804	鹏博士	1,030,000	24,431,600.00	0.60
42	000651	格力电器	1,000,000	22,350,000.00	0.55
43	002572	索菲亚	500,000	21,550,000.00	0.53
44	300147	香雪制药	800,000	20,008,000.00	0.49
45	600028	中国石化	4,000,000	19,840,000.00	0.49
46	601688	华泰证券	1,000,000	19,720,000.00	0.49
47	600007	中国国贸	1,000,000	18,780,000.00	0.46
48	600079	人福医药	800,000	17,808,000.00	0.44
49	600589	广东榕泰	1,000,000	16,790,000.00	0.42
50	002329	皇氏集团	600,000	16,740,000.00	0.41
51	000002	万科 A	600,000	14,658,000.00	0.36
52	002037	久联发展	500,000	13,880,000.00	0.34
53	601169	北京银行	1,200,000	12,636,000.00	0.31
54	600562	国睿科技	200,000	12,438,000.00	0.31
55	600749	西藏旅游	500,000	11,810,000.00	0.29
56	002216	三全食品	1,000,000	11,390,000.00	0.28
57	300166	东方国信	347,398	11,127,157.94	0.28
58	600858	银座股份	1,000,000	11,060,000.00	0.27
59	601318	中国平安	300,000	10,800,000.00	0.27
60	002464	金利科技	127,623	10,371,921.21	0.26
61	603718	海利生物	200,000	10,292,000.00	0.25
62	600775	南京熊猫	500,000	9,575,000.00	0.24

63	300124	汇川技术	200,000	9,440,000.00	0.23
64	300356	光一科技	157,040	8,809,944.00	0.22
65	300009	安科生物	200,000	8,656,000.00	0.21
66	002149	西部材料	300,000	8,403,000.00	0.21
67	300051	三五互联	300,000	7,950,000.00	0.20
68	002450	康得新	200,000	7,620,000.00	0.19
69	300204	舒泰神	200,000	7,088,000.00	0.18
70	002466	天齐锂业	50,000	7,037,500.00	0.17
71	601888	中国国旅	100,000	5,931,000.00	0.15
72	601939	建设银行	1,000,000	5,780,000.00	0.14
73	000607	华媒控股	403,600	5,710,940.00	0.14
74	600036	招商银行	300,000	5,397,000.00	0.13
75	000656	金科股份	1,003,200	5,296,896.00	0.13
76	002245	澳洋顺昌	500,000	5,010,000.00	0.12
77	300156	神雾环保	100,000	4,999,000.00	0.12
78	300242	明家科技	100,000	4,996,000.00	0.12
79	600763	通策医疗	100,000	4,902,000.00	0.12
80	600703	三安光电	200,000	4,856,000.00	0.12
81	600267	海正药业	305,374	4,840,177.90	0.12
82	600054	黄山旅游	200,000	4,722,000.00	0.12
83	600366	宁波韵升	200,000	4,368,000.00	0.11
84	002070	众和股份	200,000	4,368,000.00	0.11
85	002568	百润股份	100,000	4,269,000.00	0.11
86	300018	中元华电	120,000	4,244,400.00	0.10
87	600299	安迪苏	223,800	4,194,012.00	0.10
88	300429	强力新材	30,000	4,170,000.00	0.10
89	600697	欧亚集团	100,000	4,144,000.00	0.10
90	002030	达安基因	100,000	4,118,000.00	0.10
91	000963	华东医药	50,000	4,098,000.00	0.10
92	600862	南通科技	200,000	3,978,000.00	0.10
93	002271	东方雨虹	200,000	3,906,000.00	0.10
94	002223	鱼跃医疗	100,000	3,845,000.00	0.10
95	002422	科伦药业	200,000	3,720,000.00	0.09
96	002293	罗莱生活	200,000	3,648,000.00	0.09
97	300359	全通教育	41,400	3,565,368.00	0.09
98	600750	江中药业	100,000	3,529,000.00	0.09
99	300244	迪安诊断	50,000	3,477,000.00	0.09
100	002241	歌尔声学	100,000	3,460,000.00	0.09
101	002304	洋河股份	50,000	3,427,000.00	0.08
102	600683	京投银泰	309,911	3,359,435.24	0.08
103	300159	新研股份	200,000	3,320,000.00	0.08

104	600682	南京新百	100,000	3,298,000.00	0.08
105	000401	冀东水泥	300,000	3,270,000.00	0.08
106	002588	史丹利	100,000	3,253,000.00	0.08
107	002475	立讯精密	100,000	3,195,000.00	0.08
108	300347	泰格医药	103,600	3,184,664.00	0.08
109	002546	新联电子	96,100	3,139,587.00	0.08
110	600298	安琪酵母	100,000	3,042,000.00	0.08
111	300017	网宿科技	50,000	2,999,500.00	0.07
112	000807	云铝股份	400,000	2,876,000.00	0.07
113	000538	云南白药	39,073	2,837,481.26	0.07
114	000423	东阿阿胶	50,000	2,615,000.00	0.06
115	601336	新华保险	50,000	2,610,500.00	0.06
116	600973	宝胜股份	168,100	2,600,507.00	0.06
117	002292	奥飞动漫	50,000	2,585,500.00	0.06
118	600098	广州发展	200,000	2,526,000.00	0.06
119	002563	森马服饰	200,000	2,480,000.00	0.06
120	000581	威孚高科	100,000	2,476,000.00	0.06
121	603766	隆鑫通用	100,000	2,373,000.00	0.06
122	000008	神州高铁	200,000	2,356,000.00	0.06
123	300224	正海磁材	100,000	2,316,000.00	0.06
124	600081	东风科技	100,000	2,246,000.00	0.06
125	300085	银之杰	40,000	2,236,000.00	0.06
126	002581	未名医药	60,000	2,086,200.00	0.05
127	002009	天奇股份	100,000	2,075,000.00	0.05
128	300113	顺网科技	20,000	2,027,400.00	0.05
129	600685	中船防务	50,000	1,984,500.00	0.05
130	600855	航天长峰	50,000	1,984,000.00	0.05
131	002285	世联行	121,300	1,968,699.00	0.05
132	000681	视觉中国	50,000	1,900,500.00	0.05
133	300408	三环集团	50,000	1,864,000.00	0.05
134	000722	湖南发展	100,000	1,863,000.00	0.05
135	600000	浦发银行	100,000	1,827,000.00	0.05
136	600827	百联股份	100,000	1,787,000.00	0.04
137	600309	万华化学	100,000	1,785,000.00	0.04
138	000501	鄂武商 A	83,374	1,784,203.60	0.04
139	300104	乐视网	30,000	1,764,000.00	0.04
140	000625	长安汽车	100,000	1,697,000.00	0.04
141	300364	中文在线	9,240	1,644,720.00	0.04
142	000785	武汉中商	100,000	1,630,000.00	0.04
143	000877	天山股份	200,000	1,606,000.00	0.04
144	300031	宝通科技	50,000	1,570,000.00	0.04

145	600872	中炬高新	100,000	1,565,000.00	0.04
146	300049	福瑞股份	50,000	1,550,000.00	0.04
147	600745	中茵股份	37,800	1,549,044.00	0.04
148	600115	东方航空	200,000	1,522,000.00	0.04
149	002111	威海广泰	50,000	1,517,500.00	0.04
150	300302	同有科技	20,000	1,449,000.00	0.04
151	002671	龙泉股份	81,900	1,420,146.00	0.04
152	002701	奥瑞金	50,000	1,413,000.00	0.03
153	000060	中金岭南	100,000	1,403,000.00	0.03
154	002029	七匹狼	100,000	1,367,000.00	0.03
155	600900	长江电力	100,000	1,356,000.00	0.03
156	600061	国投安信	50,000	1,296,500.00	0.03
157	002053	云南盐化	50,000	1,292,000.00	0.03
158	002565	上海绿新	100,000	1,195,000.00	0.03
159	300458	全志科技	10,000	1,190,000.00	0.03
160	002221	东华能源	50,000	1,169,000.00	0.03
161	600420	现代制药	31,000	1,151,650.00	0.03
162	600511	国药股份	30,000	1,137,600.00	0.03
163	002236	大华股份	30,000	1,107,000.00	0.03
164	300214	日科化学	100,000	1,091,000.00	0.03
165	000157	中联重科	200,000	1,070,000.00	0.03
166	002146	荣盛发展	109,700	1,045,441.00	0.03
167	300059	东方财富	20,000	1,040,600.00	0.03
168	002344	海宁皮城	66,959	1,027,151.06	0.03
169	000403	ST生化	34,500	1,012,230.00	0.03
170	300431	暴风科技	10,000	958,300.00	0.02
171	000043	中航地产	76,626	921,810.78	0.02
172	300012	华测检测	37,200	914,748.00	0.02
173	002508	老板电器	20,000	899,000.00	0.02
174	002048	宁波华翔	50,000	870,000.00	0.02
175	601006	大秦铁路	100,000	862,000.00	0.02
176	600585	海螺水泥	50,000	855,000.00	0.02
177	300291	华录百纳	23,760	845,856.00	0.02
178	002539	新都化工	50,000	800,000.00	0.02
179	603588	高能环境	10,000	782,700.00	0.02
180	002096	南岭民爆	30,000	780,300.00	0.02
181	600661	新南洋	20,000	772,200.00	0.02
182	600418	江淮汽车	50,000	729,500.00	0.02
183	002375	亚厦股份	45,000	709,650.00	0.02
184	300203	聚光科技	20,000	685,800.00	0.02
185	300144	宋城演艺	24,074	681,294.20	0.02

186	300178	腾邦国际	22,000	640,200.00	0.02
187	603936	博敏电子	12,448	638,333.44	0.02
188	600990	四创电子	10,000	627,500.00	0.02
189	300257	开山股份	20,000	617,000.00	0.02
190	000550	江铃汽车	20,000	599,600.00	0.01
191	000558	莱茵体育	20,000	554,000.00	0.01
192	300341	麦迪电气	20,000	548,200.00	0.01
193	300078	思创医惠	10,000	488,000.00	0.01
194	000671	阳光城	50,000	451,500.00	0.01
195	600066	宇通客车	20,000	449,800.00	0.01
196	300284	苏交科	20,000	433,600.00	0.01
197	600338	西藏珠峰	20,000	418,000.00	0.01
198	002044	美年健康	12,400	382,788.00	0.01
199	002443	金洲管道	20,000	355,600.00	0.01
200	600518	康美药业	20,000	339,000.00	0.01
201	600699	均胜电子	10,000	312,500.00	0.01
202	600153	建发股份	20,000	294,600.00	0.01
203	000967	上风高科	10,000	268,700.00	0.01
204	002727	一心堂	4,400	254,452.00	0.01
205	300181	佐力药业	20,000	237,800.00	0.01

注：公司名称“江苏三友集团股份有限公司”（简称“江苏三友”）于2016年1月8日起变更为“美年大健康产业控股股份有限公司”（简称“美年健康”）。

#### 8.4 报告期内股票投资组合的重大变动

##### 8.4.1 累计买入金额超出期初基金资产净值2%或前20名的股票明细

金额单位：人民币元

序号	股票代码	股票名称	本期累计买入金额	占期初基金资产净值比例(%)
1	601166	兴业银行	616,084,680.45	19.70
2	300253	卫宁软件	504,082,663.64	16.12
3	600694	大商股份	440,650,459.69	14.09
4	002215	诺普信	319,846,242.96	10.23
5	002117	东港股份	318,463,412.52	10.18
6	002153	石基信息	311,814,411.05	9.97
7	002366	台海核电	282,744,824.13	9.04
8	600208	新湖中宝	268,836,580.75	8.60
9	300156	神雾环保	259,655,032.63	8.30
10	002488	金固股份	256,808,146.11	8.21
11	601021	春秋航空	223,841,627.43	7.16
12	300212	易华录	214,762,798.67	6.87
13	600310	桂东电力	213,788,522.31	6.84
14	000002	万科A	213,412,106.36	6.82

15	002318	久立特材	209,496,187.22	6.70
16	300147	香雪制药	205,744,298.69	6.58
17	300356	光一科技	199,188,273.23	6.37
18	002223	鱼跃医疗	175,092,222.21	5.60
19	000712	锦龙股份	165,984,413.10	5.31
20	000596	古井贡酒	158,456,475.72	5.07
21	002466	天齐锂业	153,812,173.97	4.92
22	600887	伊利股份	150,632,933.97	4.82
23	000869	张裕A	149,854,194.20	4.79
24	600037	歌华有线	145,756,491.25	4.66
25	002048	宁波华翔	140,566,610.31	4.49
26	300204	舒泰神	138,555,228.39	4.43
27	000858	五粮液	134,215,580.21	4.29
28	600048	保利地产	134,206,175.31	4.29
29	002458	益生股份	131,570,476.90	4.21
30	300226	上海钢联	130,052,571.79	4.16
31	000920	南方汇通	129,884,350.56	4.15
32	002175	东方网络	123,204,137.77	3.94
33	002271	东方雨虹	119,688,905.14	3.83
34	002494	华斯股份	118,101,028.65	3.78
35	600309	万华化学	116,956,654.39	3.74
36	002037	久联发展	116,612,331.34	3.73
37	300285	国瓷材料	115,298,848.24	3.69
38	300287	飞利信	114,845,892.07	3.67
39	002221	东华能源	114,405,904.11	3.66
40	600081	东风科技	112,099,357.82	3.58
41	300341	麦迪电气	108,618,039.79	3.47
42	601318	中国平安	104,842,973.43	3.35
43	600519	贵州茅台	101,540,791.29	3.25
44	002304	洋河股份	98,456,077.66	3.15
45	600804	鹏博士	88,843,513.58	2.84
46	300100	双林股份	87,262,815.15	2.79
47	600867	通化东宝	87,017,258.70	2.78
48	300006	莱美药业	86,768,380.89	2.77
49	000961	中南建设	85,280,802.19	2.73
50	601336	新华保险	82,425,106.64	2.64
51	601688	华泰证券	82,202,776.85	2.63
52	600098	广州发展	81,046,822.06	2.59
53	000967	上风高科	79,577,030.46	2.54
54	002293	罗莱生活	78,788,053.77	2.52
55	600729	重庆百货	78,168,799.77	2.50

56	601933	永辉超市	78,092,039.82	2.50
57	300257	开山股份	77,365,478.04	2.47
58	600338	西藏珠峰	76,648,953.80	2.45
59	600276	恒瑞医药	75,613,281.94	2.42
60	000800	一汽轿车	75,441,216.18	2.41
61	000018	神州长城	74,371,411.77	2.38
62	600036	招商银行	74,270,866.40	2.37
63	601886	江河创建	73,038,971.67	2.34
64	300245	天玑科技	72,374,519.04	2.31
65	000651	格力电器	70,831,334.16	2.26
66	600017	日照港	69,860,879.09	2.23
67	600521	华海药业	68,845,293.33	2.20
68	002030	达安基因	68,829,912.71	2.20
69	000669	金鸿能源	68,105,689.64	2.18
70	002422	科伦药业	67,187,622.64	2.15
71	002152	广电运通	64,681,259.52	2.07
72	000732	泰禾集团	63,719,166.76	2.04
73	000501	鄂武商 A	63,241,667.36	2.02

#### 8.4.2 累计卖出金额超出期初基金资产净值 2%或前 20 名的股票明细

金额单位：人民币元

序号	股票代码	股票名称	本期累计卖出金额	占期初基金资产净值比例 (%)
1	300253	卫宁软件	889,687,169.94	28.45
2	600208	新湖中宝	519,149,876.74	16.60
3	600694	大商股份	434,636,210.04	13.90
4	002488	金固股份	431,972,963.55	13.81
5	002153	石基信息	400,885,162.15	12.82
6	300356	光一科技	367,818,391.61	11.76
7	601166	兴业银行	314,206,027.73	10.05
8	300156	神雾环保	299,408,728.70	9.57
9	002466	天齐锂业	277,138,255.11	8.86
10	002223	鱼跃医疗	257,011,337.86	8.22
11	002318	久立特材	240,480,843.29	7.69
12	300285	国瓷材料	238,039,456.62	7.61
13	600310	桂东电力	232,787,306.88	7.44
14	000002	万科 A	231,385,339.38	7.40
15	002048	宁波华翔	213,786,405.13	6.84
16	002366	台海核电	212,541,890.48	6.80
17	300147	香雪制药	210,465,743.31	6.73
18	000712	锦龙股份	206,809,290.15	6.61
19	600309	万华化学	202,588,418.09	6.48
20	300212	易华录	197,237,752.31	6.31



21	002271	东方雨虹	193,147,401.21	6.18
22	300287	飞利信	192,098,100.79	6.14
23	300226	上海钢联	189,843,591.45	6.07
24	000671	阳光城	176,293,556.50	5.64
25	600037	歌华有线	155,403,672.52	4.97
26	002117	东港股份	150,961,429.40	4.83
27	300204	舒泰神	142,454,769.35	4.55
28	002568	百润股份	141,305,798.73	4.52
29	600276	恒瑞医药	137,386,769.15	4.39
30	600081	东风科技	137,024,657.66	4.38
31	300341	麦迪电气	136,088,154.21	4.35
32	300257	开山股份	133,273,200.39	4.26
33	002221	东华能源	131,804,597.77	4.21
34	601318	中国平安	128,661,972.42	4.11
35	300133	华策影视	127,625,516.22	4.08
36	600887	伊利股份	126,235,654.43	4.04
37	601021	春秋航空	118,756,789.31	3.80
38	002293	罗莱生活	117,558,910.31	3.76
39	002175	东方网络	116,898,922.93	3.74
40	601933	永辉超市	113,556,152.15	3.63
41	600415	小商品城	107,235,420.10	3.43
42	002037	久联发展	105,803,588.14	3.38
43	600979	广安爱众	105,738,556.75	3.38
44	000596	古井贡酒	102,719,041.70	3.28
45	002215	诺普信	99,623,380.30	3.19
46	000961	中南建设	98,732,688.63	3.16
47	002304	洋河股份	98,431,440.74	3.15
48	600048	保利地产	91,306,887.72	2.92
49	300254	仟源医药	88,492,772.45	2.83
50	600729	重庆百货	88,394,062.44	2.83
51	000024	招商地产	87,715,839.88	2.80
52	000967	上风高科	87,434,331.95	2.80
53	300006	莱美药业	85,739,852.57	2.74
54	000800	一汽轿车	85,212,431.09	2.72
55	000501	鄂武商A	85,010,816.96	2.72
56	601336	新华保险	84,945,925.40	2.72
57	002030	达安基因	81,486,224.48	2.61
58	600703	三安光电	80,143,350.85	2.56
59	000920	南方汇通	79,938,518.33	2.56
60	002422	科伦药业	76,609,384.16	2.45
61	002494	华斯股份	76,459,737.91	2.44

62	000625	长安汽车	75,314,287.87	2.41
63	000732	泰禾集团	74,091,894.91	2.37
64	600016	民生银行	73,899,843.12	2.36
65	600098	广州发展	73,456,772.94	2.35
66	600521	华海药业	70,959,269.44	2.27
67	600804	鹏博士	69,604,501.78	2.23
68	600036	招商银行	68,660,106.20	2.20
69	000669	金鸿能源	66,865,249.24	2.14
70	600858	银座股份	65,694,446.37	2.10
71	002450	康得新	65,213,122.67	2.09

#### 8.4.3 买入股票的成本总额及卖出股票的收入总额

单位：人民币元

买入股票成本（成交）总额	15,415,397,708.00
卖出股票收入（成交）总额	16,797,580,649.14

注：“买入股票成本（成交）总额”和“卖出股票收入（成交）总额”按买卖成交金额（成交单价乘以成交数量）填列，不考虑相关交易费用。

#### 8.5 期末按债券品种分类的债券投资组合

金额单位：人民币元

序号	债券品种	公允价值（元）	占基金资产净值比例（%）
1	国家债券	—	—
2	央行票据	—	—
3	金融债券	100,200,000.00	2.48
	其中：政策性金融债	100,200,000.00	2.48
4	企业债券	—	—
5	企业短期融资券	—	—
6	中期票据	—	—
7	可转债（可交换债）	—	—
8	同业存单	—	—
9	其他	—	—
10	合计	100,200,000.00	2.48

#### 8.6 期末按公允价值占基金资产净值比例大小排序的前五名债券投资明细

金额单位：人民币元

序号	债券代码	债券名称	数量（张）	公允价值（元）	占基金资产净值比例（%）
1	150211	15国开11	500,000	50,145,000.00	1.24
2	150413	15农发13	500,000	50,055,000.00	1.24

#### 8.7 期末按公允价值占基金资产净值比例大小排序的所有资产支持证券投资明细

注：本基金本报告期末未持有资产支持证券。

## 8.8 报告期末按公允价值占基金资产净值比例大小排序的前五名贵金属投资明细

注：本基金本报告期末未持有贵金属投资。

## 8.9 期末按公允价值占基金资产净值比例大小排序的前五名权证投资明细

注：本基金本报告期末未持有权证。

## 8.10 报告期末本基金投资的股指期货交易情况说明

### 8.10.1 报告期末本基金投资的股指期货持仓和损益明细

公允价值变动总额合计(元)	—
股指期货投资本期收益(元)	—
股指期货投资本期公允价值变动(元)	—

注：本基金本报告期末未投资股指期货。

### 8.10.2 本基金投资股指期货的投资政策

本基金根据基金合同的约定，不允许投资股指期货。

## 8.11 报告期末本基金投资的国债期货交易情况说明

### 8.11.1 本期国债期货投资政策

本基金根据基金合同的约定，不允许投资国债期货。

### 8.11.2 报告期末本基金投资的国债期货持仓和损益明细

公允价值变动总额合计（元）	—
国债期货投资本期收益（元）	—
国债期货投资本期公允价值变动（元）	—

注：本基金本报告期末未投资国债期货。

### 8.11.3 本期国债期货投资评价

本基金本报告期末未投资国债期货。

## 8.12 投资组合报告附注

### 8.12.1 申明本基金投资的前十名证券的发行主体本期是否出现被监管部门立案调查，或在报告编制日前一年内受到公开谴责、处罚的情形。

报告期内本基金投资的前十名证券的发行主体没有被监管部门立案调查或在本报告编制日前一年内受到公开谴责、处罚的情况。

### 8.12.2 申明基金投资的前十名股票是否超出基金合同规定的备选股票库。

报告期内本基金投资的前十名股票中没有在备选股票库之外的股票。

### 8.12.3 期末其他各项资产构成

单位：人民币元

序号	名称	金额
----	----	----

1	存出保证金	2,035,341.68
2	应收证券清算款	1,311,143.89
3	应收股利	—
4	应收利息	1,882,966.67
5	应收申购款	12,820,684.86
6	其他应收款	—
7	待摊费用	—
8	其他	—
9	合计	18,050,137.10

#### 8.12.4 期末持有的处于转股期的可转换债券明细

注：本基金本报告期末未持有处于转股期的可转换债券。

#### 8.12.5 期末前十名股票中存在流通受限情况的说明

注：本基金本报告期末前十名股票中未持有流通受限的股票。

#### 8.12.6 投资组合报告附注的其他文字描述部分。

因四舍五入原因，投资组合报告中市值占净值比例的分项之和与合计可能存在尾差。

## § 9 基金份额持有人信息

### 9.1 期末基金份额持有人户数及持有人结构

份额单位：份

持有人户数(户)	户均持有的基金份额	持有人结构			
		机构投资者		个人投资者	
		持有份额	占总份额比例(%)	持有份额	占总份额比例(%)
84,581	17,229.83	404,214,137.13	27.74	1,053,101,775.11	72.26

### 9.2 期末上市基金前十名持有人

序号	持有人名称	持有份额(份)	占上市总份额比例(%)
1	季占柱	1,837,378	4.66
2	张红	963,833	2.44
3	倪刚	619,815	1.57
4	段小军	390,000	0.99
5	饶小燕	367,970	0.93
6	陈俊民	312,500	0.79
7	王慕洁	304,546	0.77
8	郭根德	280,000	0.71
9	袁轶	278,258	0.71

10	严事成	277,747	0.70
----	-----	---------	------

### 9.3 期末基金管理人的从业人员持有本基金的情况

项目	持有份额总数（份）	占基金总份额比例（%）
基金管理公司所有从业人员持有本基金	2,143,696.25	0.1471

### 9.4 期末基金管理人的从业人员持有本开放式基金份额总量区间的情况

项目	持有基金份额总量的数量区间（万份）
本公司高级管理人员、基金投资和研发部门负责人持有本开放式基金	50~100
本基金基金经理持有本开放式基金	10~50

## § 10 开放式基金份额变动

单位：份

基金合同生效日(2005年11月16日)基金份额总额	430,276,025.76
报告期期初基金份额总额	1,769,554,943.97
本报告期基金总申购份额	1,521,325,141.46
减：本报告期基金总赎回份额	1,833,564,173.19
本报告期基金拆分变动份额	—
本报告期期末基金份额总额	1,457,315,912.24

## § 11 重大事件揭示

### 11.1 基金份额持有人大会决议

本报告期内本基金没有召开基金份额持有人大会。

### 11.2 基金管理人、基金托管人的专门基金托管部门的重大人事变动

本报告期内，本基金托管人的专门基金托管部门无重大人事变动。

本报告期内，本基金管理人已于2015年1月10日发布公告，李笑薇女士、朱少醒先生自2015年1月9日起担任公司副总经理。

本基金管理人已于2015年1月31日发布公告，薛爱东先生自2015年1月30日起担任公司董事长。

### 11.3 涉及基金管理人、基金财产、基金托管业务的诉讼

本报告期无涉及基金管理人、基金资产、基金托管业务的诉讼。

### 11.4 基金投资策略的改变

本报告期本基金投资策略无改变。

---

### **11.5 为基金进行审计的会计师事务所情况**

本报告期内基金管理人没有改聘为其审计的会计师事务所。本基金本年度支付给审计机构安永华明会计师事务所的报酬为 10 万元人民币，其已提供审计服务的连续年限为 13 年。

### **11.6 管理人、托管人及其高级管理人员受稽查或处罚等情况**

2015 年 7 月 29 日，中国证券监督管理委员会上海监管局向我司下发了《关于对富国基金管理有限公司采取责令改正措施的决定》，主要涉及投资权限管理、异常交易管理及员工行为管理等问题，并要求我司就上述问题于 2015 年 8 月 5 日前予以改正。对此我司高度重视，成立了整改工作领导小组，梳理相关制度流程，排查现行内控漏洞，针对性的制定了整改执行方案，完善了公司内部控制措施，并已向中国证券监督管理委员会上海监管局提交了整改报告。

除上述情况外，本报告期内，基金管理人、基金托管人及其高级管理人员未受稽查或处罚。

### 11.7 本期基金租用证券公司交易单元的有关情况

金额单位：人民币元

券商名称	交易单元数量	股票交易		债券交易		债券回购交易		权证交易		应支付该券商的佣金		备注
		成交金额	占当期股票成交总额的比例 (%)	成交金额	占当期债券成交总额的比例 (%)	成交金额	占当期债券回购成交总额的比例 (%)	成交金额	占当期权证成交总额的比例 (%)	佣金	占当期佣金总量的比例 (%)	
安信证券	2	5,514,149,020.19	17.12	—	—	—	—	—	—	4,958,316.69	17.03	—
东北证券	2	141,498,104.95	0.44	—	—	—	—	—	—	131,778.25	0.45	—
东吴证券	2	—	—	—	—	—	—	—	—	—	—	—
东兴证券	2	321,260,364.60	1.00	—	—	—	—	—	—	293,244.92	1.01	—
广发证券	2	7,297,499,358.62	22.66	—	—	—	—	—	—	6,577,877.37	22.59	—
国开证券	1	584,537,222.74	1.81	—	—	—	—	—	—	527,408.18	1.81	—
国信证券	2	2,335,864,943.85	7.25	—	—	—	—	—	—	2,114,051.48	7.26	—
海通证券	2	4,480,587,101.81	13.91	101,588.50	100.00	—	—	—	—	4,039,950.28	13.88	—
华创证券	2	1,970,791,415.46	6.12	—	—	—	—	—	—	1,764,341.09	6.06	—
华金证券	2	—	—	—	—	—	—	—	—	—	—	—
华西证券	2	2,268,396,591.40	7.04	—	—	—	—	—	—	2,086,513.18	7.17	—
民生证券	2	784,512,630.71	2.44	—	—	—	—	—	—	709,363.77	2.44	—
申万宏源	3	1,466,709,084.89	4.55	—	—	—	—	—	—	1,348,696.13	4.63	—
湘财证券	1	—	—	—	—	—	—	—	—	—	—	—
兴业证券	1	534,233,530.99	1.66	—	—	—	—	—	—	488,829.57	1.68	—

银河证券	1	1,038,412,173.58	3.22	—	—	—	—	—	—	929,002.15	3.19	—
招商证券	2	2,328,290,115.59	7.23	—	—	—	—	—	—	2,087,924.91	7.17	—
中投证券	1	325,911,904.32	1.01	—	—	—	—	—	—	303,519.94	1.04	—
中信证券	1	813,884,752.56	2.53	—	—	—	—	—	—	754,759.27	2.59	—

注：我对基金交易单元的选择是综合考虑券商的研究能力及其它相关因素后决定的。本报告期本基金新增券商交易单元：东吴证券 34414；东吴证券 000103；东北证券 395444；华金证券 000581；华金证券 35274；东北证券 28936。本报告期本基金退租券商交易单元：红塔证券 25547。其余租用券商交易单元未发生变动。



## 11.8 其他重大事件

序号	公告事项	信息披露方式	披露日期
1	富国基金管理有限公司旗下基金 2014 年 12 月 31 日基金资产净值和基金份额净值公告	中国证券报、上海证券报、证券时报、证券日报	2015 年 01 月 05 日
2	富国基金管理有限公司关于副总经理变更的公告	中国证券报、上海证券报、证券时报、证券日报	2015 年 01 月 10 日
3	富国天惠精选成长混合型证券投资基金 (LOF) 2014 年度收益分配公告	中国证券报、上海证券报、证券时报	2015 年 01 月 16 日
4	富国基金管理有限公司关于高级管理人员变更的公告	中国证券报、上海证券报、证券时报、证券日报	2015 年 01 月 31 日
5	关于在京东电商平台开通富国基金官方旗舰店基金网上直销业务的公告	中国证券报、上海证券报、证券时报、证券日报	2015 年 06 月 24 日
6	富国基金管理有限公司旗下基金 2015 年 06 月 30 日基金资产净值和基金份额净值公告	公司网站	2015 年 07 月 01 日
7	富国基金管理有限公司关于公司及高级管理人员投资旗下基金相关事宜的公告	中国证券报、上海证券报、证券时报、证券日报	2015 年 07 月 06 日
8	富国基金管理有限公司关于开展官方京东旗舰店基金费率优惠活动的公告	中国证券报、上海证券报、证券时报、证券日报	2015 年 07 月 07 日
9	富国基金管理有限公司关于调整旗下基金长期停牌股票估值方法的公告	中国证券报、上海证券报、证券时报	2015 年 07 月 10 日
10	富国基金管理有限公司关于开展京东官方旗舰店基金费率优惠活动的公告	中国证券报、上海证券报、证券时报	2015 年 08 月 14 日

11	富国基金管理有限公司关于中信浙江并入中信证券期间基金业务安排的提示性公告	中国证券报、上海证券报、证券时报、证券日报	2015年09月01日
12	富国基金管理有限公司关于调整旗下基金最低申购金额的公告	中国证券报、上海证券报、证券时报、证券日报	2015年09月09日
13	关于调整旗下基金长期停牌股票估值方法的公告	中国证券报、上海证券报、证券时报、证券日报	2015年09月17日
14	关于淘宝官方店继续进行在售基金申购费率优惠活动的公告	中国证券报、上海证券报、证券时报、证券日报	2015年10月14日
15	提请广大投资者持有效身份证件办理相关业务的公告	中国证券报、上海证券报、证券时报、证券日报	2015年11月16日
16	富国基金管理有限公司关于开展官方京东旗舰店基金费率优惠活动的公告	中国证券报、上海证券报、证券时报	2015年12月04日

## § 12 影响投资者决策的其他重要信息

本报告期内，为了保护基金份额持有人的合法权益，以更科学、合理的业绩比较基准评价基金的业绩表现，基金管理人经与基金托管人协商一致，并报中国证券监督管理委员会备案，决定自2015年10月1日起，变更富国天惠精选成长混合型证券投资基金(LOF)的业绩比较基准并修改基金合同相应条款。上述变更事项对基金份额持有人利益无实质性不利影响，并已履行了规定的程序，符合相关法律法规及基金合同的规定。具体见基金管理人在指定媒介上披露的相关公告。

## § 13 备查文件目录

备查文件名称	备查文件存放地点	备查文件查阅方式
1、中国证监会批准设立富国天惠精选成长混合型证券投资基金(LOF)	上海市浦东新区世纪大道8号上海国金中心二期16-17层	投资者对本报告书如有疑问，可咨询本基金管理人富国基金管理有限公

<p>的文件</p> <p>2、富国天惠精选成长混合型证券投资基金（LOF）基金合同</p> <p>3、富国天惠精选成长混合型证券投资基金（LOF）托管协议</p> <p>4、中国证监会批准设立富国基金管理有限公司的文件</p> <p>5、富国天惠精选成长混合型证券投资基金（LOF）财务报表及报表附注</p> <p>6、报告期内在指定报刊上披露的各项公告</p>		<p>司。</p> <p>咨询电话：95105686、4008880688（全国统一，免长途话费）</p> <p>公 司 网 址：  <a href="http://www.fullgoal.com.cn">http://www.fullgoal.com.cn</a></p>
--	--	--