

富国全球顶级消费品股票型证券投资基金
二〇一四年年度报告
(摘要)

2014年12月31日

基金管理人：富国基金管理有限公司

基金托管人：中国工商银行股份有限公司

送出日期：2015年03月28日

§ 1 重要提示及目录

1.1 重要提示

富国基金管理有限公司的董事会、董事保证本报告所载资料不存在虚假记载、误导性陈述或重大遗漏，并对其内容的真实性、准确性和完整性承担个别及连带的法律责任。本年度报告已经三分之二以上独立董事签字同意，并由董事长签发。

基金托管人中国工商银行股份有限公司根据本基金合同规定，于 2015 年 3 月 26 日复核了本报告中的财务指标、净值表现和投资组合报告等内容，保证复核内容不存在虚假记载、误导性陈述或者重大遗漏。

富国基金管理有限公司承诺以诚实信用、勤勉尽责的原则管理和运用基金资产，但不保证基金一定盈利。

基金的过往业绩并不代表其未来表现。投资有风险，投资者在作出投资决策前应仔细阅读本基金的招募说明书及其更新。

本年度报告摘要摘自年度报告正文，投资者欲了解详细内容，应阅读年度报告正文。

本报告期自 2014 年 1 月 1 日起至 2014 年 12 月 31 日止。

§ 2 基金简介

2.1 基金基本情况

基金简称	富国全球顶级消费品股票（QDII）
基金主代码	100055
交易代码	前端交易代码：100055 后端交易代码：000157
基金运作方式	契约型开放式
基金合同生效日	2011年07月13日
基金管理人	富国基金管理有限公司
基金托管人	中国工商银行股份有限公司
报告期末基金份额总额	37,122,887.76 份
基金合同存续期	不定期

2.2 基金产品说明

投资目标	本基金主要投资于全球顶级消费品相关公司的股票，通过对投资对象的精选和组合投资，分散投资风险，力求实现基金资产的中长期稳定增值。
投资策略	本基金采用“自上而下”资产配置与“自下而上”个券精选相结合的主动投资管理策略，通过精细化的风险管理，力求实现基金资产的中长期稳定增值。
业绩比较基准	本基金的业绩基准为道琼斯奢侈品指数（Dow Jones Luxury Index）。
风险收益特征	本基金为主要投资于全球顶级消费品制造商和顶级消费服务提供商的主动股票型基金，属于证券投资基金中高风险高预期收益的品种。

2.3 基金管理人和基金托管人

项目		基金管理人	基金托管人
名称		富国基金管理有限公司	中国工商银行股份有限公司
信息披露负责人	姓名	范伟隽	蒋松云
	联系电话	021-20361818	010—66105799
	电子邮箱	public@fullgoal.com.cn	custody@icbc.com.cn
客户服务电话		95105686、4008880688	95588
传真		021-20361616	010—66105798

2.4 境外投资顾问和境外资产托管人

项目		境外投资顾问	境外资产托管人
名称	英文	—	Brown Brothers Harriman & Co.
	中文	—	布朗兄弟哈里曼银行

注册地址	-	140 Broadway New York, NY 10005
办公地址	-	140 Broadway New York, NY 10005
邮政编码	-	10005

2.5 信息披露方式

登载基金年度报告正文的 管理人互联网网址	www.fullgoal.com.cn
基金年度报告备置地点	富国基金管理有限公司 上海市浦东新区世纪大道8号 上海国金中心二期16-17层中国工商银行股份有限公司 北京市西城区复兴门内大街55号

§ 3 主要财务指标、基金净值表现及利润分配情况

3.1 主要会计数据和财务指标

金额单位：人民币元

3.1.1 期间数据和指标	2014年	2013年	2012年
本期已实现收益	481,532.22	18,803,203.43	11,412,088.26
本期利润	-6,289,920.57	16,119,917.99	29,798,749.66
加权平均基金份额本期利润	-0.1172	0.1873	0.1567
本期基金份额净值增长率	-9.29%	18.77%	13.73%
3.1.2 期末数据和指标	2014年12月31日	2013年12月31日	2012年12月31日
期末可供分配基金份额利润	0.1425	0.2249	0.0090
期末基金资产净值	42,412,734.87	83,778,179.00	146,226,102.60
期末基金份额净值	1.142	1.259	1.060

注：上述基金业绩指标不包括持有人认购或交易基金的各项费用（例如，开放式基金的申购赎回费、基金转换费等），计入费用后实际收益水平要低于所列数字。本期已实现收益指基金本期利息收入、投资收益、其他收入（不含公允价值变动收益）扣除相关费用后的余额，本期利润为本期已实现收益加上本期公允价值变动收益。

3.2 基金净值表现

3.2.1 基金份额净值增长率及其与同期业绩比较基准收益率的比较

阶段	份额净	份额净	业绩比	业绩比较	①-③	②-④
----	-----	-----	-----	------	-----	-----

	值增长率①	值增长率标准差②	较基准收益率③	基准收益率标准差④		
过去三个月	2.70%	0.73%	4.25%	0.78%	-1.55%	-0.05%
过去六个月	-8.49%	0.65%	-9.43%	0.75%	0.94%	-0.10%
过去一年	-9.29%	0.65%	-8.75%	0.76%	-0.54%	-0.11%
过去三年	22.53%	0.80%	35.96%	1.08%	-13.43%	-0.28%
自基金合同生效日起至今	14.20%	0.77%	7.81%	1.44%	6.39%	-0.67%

3.2.2 自基金合同生效以来基金份额累计净值增长率变动及其与同期业绩比较

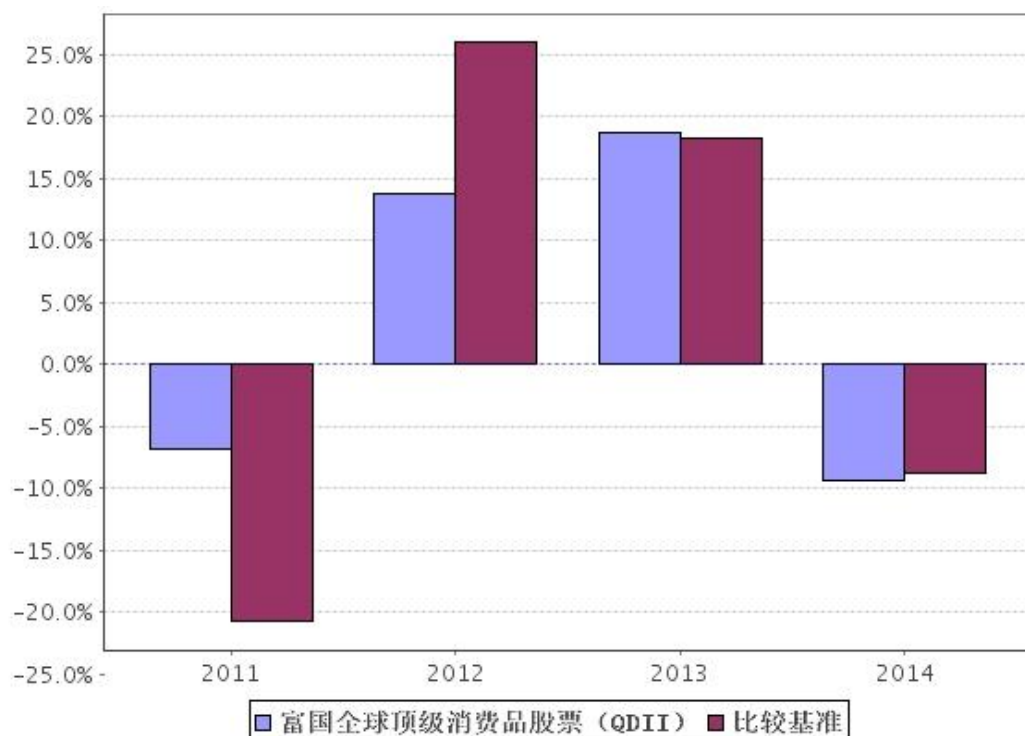
基准收益率变动的比较



注：截止日期为2014年12月31日。

本基金建仓期6个月，即从2011年7月13日起至2012年1月12日，建仓期结束时各项资产配置比例均符合基金合同约定。

3.2.3 自基金合同生效以来基金每年净值增长率及其与同期业绩比较基准收益率的比较



注：本基金合同生效日为 2011 年 7 月 13 日，2011 年净值增长率按实际存续期计算。

3.3 过去三年基金的利润分配情况

单位：人民币元

年度	每10份基金份额分红数	现金形式发放总额	再投资形式发放总额	年度利润分配合计	备注
2014年	—	—	—	—	—
2013年	—	—	—	—	—
2012年	—	—	—	—	—
合计	—	—	—	—	—

§ 4 管理人报告

4.1 基金管理人及基金经理

4.1.1 基金管理人及其管理基金的经验

富国基金管理有限公司于 1999 年 4 月 13 日获国家工商行政管理局登记注册成立，是经中国证监会批准设立的首批十家基金管理公司之一，公司于 2001 年 3 月从北京迁址上海。2003 年 9 月加拿大蒙特利尔银行（BMO）参股富国基金管理有限公司的工商变更登记办理完毕，富国基金管理有限公司成为国内首批成立的十家基金公司中，第一家中外合资的基金管理公司。截至 2014 年 12 月 31 日，

本基金管理人共管理富国天盛灵活配置混合型证券投资基金、富国消费主题混合型证券投资基金、富国天源平衡混合型证券投资基金、富国天利增长债券投资基金、富国天益价值证券投资基金、富国天瑞强势地区精选混合型证券投资基金、富国天惠精选成长混合型证券投资基金（LOF）、富国天时货币市场基金、富国天合稳健优选股票型证券投资基金、富国天博创新主题股票型证券投资基金、富国天成红利灵活配置混合型证券投资基金、富国天丰强化收益债券型证券投资基金（LOF）、富国中证红利指数增强型证券投资基金、富国优化增强债券型证券投资基金、富国沪深300增强证券投资基金、富国通胀通缩主题轮动股票型证券投资基金、富国汇利回报分级债券型证券投资基金、富国全球债券证券投资基金、富国可转换债券证券投资基金、上证综指交易型开放式指数证券投资基金、富国上证综指交易型开放式指数证券投资基金联接基金、富国天盈分级债券型证券投资基金、富国全球顶级消费品股票型证券投资基金、富国低碳环保股票型证券投资基金、富国中证500指数增强型证券投资基金（LOF）、富国产业债债券型证券投资基金、富国新天锋定期开放债券型证券投资基金、富国高新技术产业股票型证券投资基金、富国中国中小盘（香港上市）股票型证券投资基金、富国7天理财财宝债券型证券投资基金、富国纯债债券型发起式证券投资基金、富国强收益定期开放债券型证券投资基金、富国强回报定期开放债券型证券投资基金、富国宏观策略灵活配置混合型证券投资基金、富国信用增强债券型证券投资基金、富国信用债债券型证券投资基金、富国目标收益一年期纯债债券型证券投资基金、富国医疗保健行业股票型证券投资基金、富国创业板指数分级证券投资基金、富国目标收益两年期纯债债券型证券投资基金、富国国有企业债债券型证券投资基金、富国恒利分级债券型证券投资基金、富国城镇发展股票型证券投资基金、富国高端制造行业股票型证券投资基金、富国收益增强债券型证券投资基金、富国新回报灵活配置混合型证券投资基金、富国研究精选灵活配置混合型证券投资基金、富国中证军工指数分级证券投资基金、富国中证移动互联网指数分级证券投资基金、富国中证国有企业改革指数分级证券投资基金、富国目标齐利一年期纯债债券型证券投资基金、富国富钱包货币市场基金、富国收益宝货币市场基金等五十三只证券投资基金。

4.1.2 基金经理（或基金经理小组）简介

姓名	职务	任本基金的基金经理期限		证券从业年限	说明
		任职日期	离任日期		
张峰	本基金基金经理兼任海外投资副总监、富国中国中小盘（香港上市）股票型证券投资基金基金经理	2011-07-13	—	13年	硕士，曾任摩根史丹利研究部助理，里昂证券股票分析员，摩根大通执行董事，美林证券高级董事；自2009年7月至2011年4月任富国基金管理有限公司周期性行业研究负责人，2011年4月至2012年12月任富国全球债券证券投资基金基金经理，自2011年7月起任富国全球顶级消费品股票型证券投资基金基金经理，自2012年9月起任富国中国中小盘（香港上市）股票型证券投资基金基金经理；兼任海外投资副

					总监。具有基金从业资格，中国香港。
--	--	--	--	--	-------------------

注：上述表格内基金经理的任职日期为根据公司决定确定的聘任日期，离任日期为根据公司决定确定的解聘日期。

证券从业的涵义遵从行业协会《证券业从业人员资格管理办法》的相关规定。

4.2 境外投资顾问为本基金提供投资建议的主要成员简介

注：本基金无境外投资顾问。

4.3 管理人对报告期内本基金运作合规守信情况的说明

本报告期，富国基金管理有限公司作为富国全球顶级消费品股票型证券投资基金的管理人严格按照《中华人民共和国证券投资基金法》、《中华人民共和国证券法》、《富国全球顶级消费品股票型证券投资基金基金合同》以及其它有关法律法规的规定，本着诚实信用、勤勉尽责的原则管理和运用基金资产，以尽可能减少和分散投资风险、力保基金资产的安全并谋求基金资产长期稳定的增长为目标，管理和运用基金资产，基金投资组合符合有关法规及基金合同的规定。

4.4 管理人对报告期内公平交易情况的专项说明

4.4.1 公平交易制度和控制方法

本基金管理人根据相关法规要求，结合实际情况，制定了内部的《公平交易管理办法》，对证券的一级市场申购、二级市场交易相关的研究分析、投资决策、授权、交易执行、业绩评估等投资管理环节，实行事前控制、事中监控、事后评估及反馈的流程化管理。在制度、操作层面确保各组合享有同等信息知情权、均等交易机会，并保持各组合的独立投资决策权。

事前控制主要包括：1、一级市场，通过标准化的办公流程，对关联方审核、价格公允性判断及证券公平分配等相关环节进行控制；2、二级市场，通过交易系统的投资备选库、交易对手库及授权管理，对投资标的、交易对手和操作权限进行自动化控制。

事中监控主要包括组合间相同投资标的的交易方向、市场冲击的控制，银行间市场交易价格的公允性评估等。1、将主动投资组合的同日反向交易列为限制行为，非经特别控制流程审核同意，不得进行；对于同日同向交易，通过交易系统对组合间的交易公平性进行自动化处理。2、同一基金经理管理的不同组合，对同一投资标的采用相同投资策略的，必须通过交易系统采取同时、同价下达投资指令，确保公平对待其所管理的组合。

事后评估及反馈主要包括组合间同一投资标的的临近交易日的同向交易和反向交易的合理性分析评估，以及不同时间窗口下（1日、3日、5日）的季度公平性交易分析评估等。1、通过公平性交易的事后分析评估系统，对涉及公平性交易的投资行为进行分析评估，分析对象涵盖公募、年金、社保及专户产品，并重点分析同类组合（股票型、混合型、债券型）间、不同产品间以及同一基金经理管理不同组合间的交易行为，若发现异常交易行为，监察稽核部视情况要求相关当事人做出合理性解释，并按法规要求上报辖区监管机构。2、季度公平性交易分析报告按规定经基金经理或投资经理签字，并经督察长、总经理审阅签字后，归档保存，以备后查。

4.4.2 公平交易制度的执行情况

本报告期，在同向交易价差分析方面，公司采集连续四个季度，不同时间窗口（1日内、3日内、5日内）的同向交易样本，在假设同向交易价差为零及95%的置信水平下，对同向交易价差进行t分布假设检验并对检验结果进行跟踪分析。分析结果显示本投资组合与公司管理的其他投资组合在同向交易价差方面未出现异常。

本报告期内公司旗下基金严格遵守公司的相关公平交易制度，未出现违反公平交易制度的情况。

4.4.3 异常交易行为的专项说明

本报告期内未发现异常交易行为。

公司旗下管理的各投资组合在交易所公开竞价同日反向交易的控制方面，报告期内本组合与其他投资组合之间未出现同日反向交易成交较少的单边交易量超过该证券当日成交量5%的情况。

4.5 管理人对报告期内基金的投资策略和业绩表现说明

4.5.1 报告期内基金投资策略和运作分析

2014年是比较动荡的一年。虽然经济基本面比较差，但我们预期中国货币政策会趋向放松。四季度的降息验证了我们的判断。伴随着降息，价值股开始上涨。但由于过去几年成长股比较大幅度跑赢价值股，所以，在14年四季度价值股开始上涨的同时，以中小盘为代表的成长股反而下跌。影响了我们净值在四季度的进一步提升。

4.5.2 报告期内基金的业绩表现

截至2014年12月31日，本基金份额净值为1.1420元，份额累计净值为1.1420元。报告期内，本基金份额净值增长率为-9.29%，同期业绩比较基准收益率为-8.75%。

4.6 管理人对宏观经济、证券市场及行业走势的简要展望

展望15年，我们仍然预期进一步的宽松。但上半年，尤其是一季度，宽松对经济造成的影响可能还不明显。二季度大盘会随着宽松的政策效应逐步显现，而开始出现比较明显的上升。我们估计价值股会引领市场。二季度到三季度之间，成长股经过一段时间的休整，会接力价值股，来引领市场的上升。

所以，从布局上，我们一、二季度，都会注意适当偏重配置价值股。到二、三季度，会逐步偏重配置成长股。全年我们对股票市场保持乐观。配置上注意价值和成长的均衡。同时，也始终如一地坚持我们自下而上的精选股票的策略。为投资人带来好的回报。

4.7 管理人对报告期内基金估值程序等事项的说明

本公司按照相关法律法规的规定成立了估值委员会，并制订了《富国基金管理有限公司估值委员会运作管理办法》。估值委员会是公司基金估值的主要决策机关，由主管运营副总经理负责，成员包括基金清算、监察稽核、金融工程方面的业务骨干以及相关基金经理，所有相关成员均具有丰富的证券基金行业从业经验。公司估值委员会负责提出估值意见、提供和评估估值技术、执行估值决策和

程序、对外信息披露等工作，保证基金估值的公允性和合理性，维护基金持有人的利益。基金经理是估值委员会的重要成员，必须列席估值委员会的定期会议，提出基金估值流程及估值技术中存在的潜在问题，参与估值程序和估值技术的决策。估值委员会各方不存在任何重大利益冲突。

4.8 管理人对报告期内基金利润分配情况的说明

根据相关法律法规、本基金《基金合同》的约定以及基金的实际运作情况，2014 年报告期内本基金未进行收益分配。本基金将严格按照法律法规及基金合同约定进行收益分配。

4.9 报告期内管理人对本基金持有人数或基金资产净值预警情形的说明

本报告期内，本基金自 2014 年 12 月 1 日至 2014 年 12 月 31 日出现连续超过 20 个工作日基金资产净值低于五千万元的情形。

§ 5 托管人报告

5.1 报告期内本基金托管人遵规守信情况声明

本报告期内，本基金托管人在对富国全球顶级消费品股票型证券投资基金的托管过程中，严格遵守《证券投资基金法》及其他法律法规和基金合同的有关规定，不存在任何损害基金份额持有人利益的行为，完全尽职尽责地履行了基金托管人应尽的义务。

5.2 托管人对报告期内本基金投资运作遵规守信、净值计算、利润分配等情况的说明

本报告期内，富国全球顶级消费品股票型证券投资基金的管理人——富国基金管理有限公司在富国全球顶级消费品股票型证券投资基金的投资运作、基金资产净值计算、基金份额申购赎回价格计算、基金费用开支等问题上，不存在任何损害基金份额持有人利益的行为，在各重要方面的运作严格按照基金合同的规定进行。本报告期内，富国全球顶级消费品股票型证券投资基金未进行利润分配。

5.3 托管人对本年度报告中财务信息等内容的真实、准确和完整发表意见

本托管人依法对富国基金管理有限公司编制和披露的富国全球顶级消费品股票型证券投资基金 2014 年年度报告中财务指标、净值表现、利润分配情况、财务会计报告、投资组合报告等内容进行了核查，以上内容真实、准确和完整。

中国工商银行资产托管部
2015 年 3 月 26 日

§ 6 审计报告

本基金审计的注册会计师出具的是无保留意见的审计报告。
投资者可通过本基金年度报告正文查看审计报告全文。

§ 7 年度财务报表

7.1 资产负债表

会计主体：富国全球顶级消费品股票型证券投资基金

报告截止日：2014年12月31日

单位：人民币元

资产	本期末 (2014年12月31日)	上年度末 (2013年12月31日)
资产：		
银行存款	5,402,153.12	6,045,592.15
结算备付金	—	—
存出保证金	—	—
交易性金融资产	38,985,730.49	78,236,847.16
其中：股票投资	38,985,730.49	78,236,847.16
基金投资	—	—
债券投资	—	—
资产支持证券投资	—	—
贵金属投资	—	—
衍生金融资产	—	32,034.92
买入返售金融资产	—	—
应收证券清算款	209,081.58	—
应收利息	213.10	371.60
应收股利	19,752.17	50,554.35
应收申购款	108,419.14	233,012.50
递延所得税资产	—	—
其他资产	—	—
资产总计	44,725,349.60	84,598,412.68
负债和所有者权益	本期末 (2014年12月31日)	上年度末 (2013年12月31日)
负债：		
短期借款	—	—
交易性金融负债	—	—
衍生金融负债	—	—
卖出回购金融资产款	—	—
应付证券清算款	—	—
应付赎回款	2,121,166.48	546,510.83
应付管理人报酬	69,769.98	126,967.74
应付托管费	13,566.38	24,688.16
应付销售服务费	—	—

应付交易费用	—	—
应交税费	—	—
应付利息	—	—
应付利润	—	—
递延所得税负债	—	—
其他负债	108,111.89	122,066.95
负债合计	2,312,614.73	820,233.68
所有者权益：		
实收基金	37,122,887.76	66,521,291.28
未分配利润	5,289,847.11	17,256,887.72
所有者权益合计	42,412,734.87	83,778,179.00
负债和所有者权益总计	44,725,349.60	84,598,412.68

注：报告截止日 2014 年 12 月 31 日，基金份额净值 1.142 元，基金份额总额 37,122,887.76 份。

7.2 利润表

会计主体：富国全球顶级消费品股票型证券投资基金

本报告期：2014 年 01 月 01 日至 2014 年 12 月 31 日

单位：人民币元

项 目	本期 (2014 年 01 月 01 日至 2014 年 12 月 31 日)	上年度可比期间 (2013 年 01 月 01 日至 2013 年 12 月 31 日)
一、收入	-4,710,355.73	18,932,404.80
1. 利息收入	11,618.85	22,948.45
其中：存款利息收入	11,618.85	22,948.45
债券利息收入	—	—
资产支持证券利息收入	—	—
买入返售金融资产收入	—	—
其他利息收入	—	—
2. 投资收益（损失以“-”填列）	2,062,118.89	22,516,588.07
其中：股票投资收益	610,525.90	20,797,861.50
基金投资收益	—	-65,602.94
债券投资收益	—	—
资产支持证券投资收益	—	—
贵金属投资收益	—	—
衍生工具投资收益	52,490.46	—
股利收益	1,399,102.53	1,784,329.51
3. 公允价值变动收益（损失以“-”号填列）	-6,771,452.79	-2,683,285.44
4. 汇兑收益（损失以“-”号填列）	-74,567.04	-1,051,019.19
5. 其他收入（损失以“-”号填列）	61,926.36	127,172.91
减：二、费用	1,579,564.84	2,812,486.81

1. 管理人报酬	1, 163, 635. 29	1, 753, 266. 61
2. 托管费	226, 262. 48	340, 912. 99
3. 销售服务费	—	—
4. 交易费用	89, 361. 57	590, 144. 85
5. 利息支出	—	—
其中：卖出回购金融资产支出	—	—
6. 其他费用	100, 305. 50	128, 162. 36
三、利润总额（亏损总额以“-”号填列）	-6, 289, 920. 57	16, 119, 917. 99
减：所得税费用	—	—
四、净利润（净亏损以“-”号填列）	-6, 289, 920. 57	16, 119, 917. 99

7.3 所有者权益（基金净值）变动表

会计主体：富国全球顶级消费品股票型证券投资基金

本报告期：2014年01月01日至2014年12月31日

单位：人民币元

项目	本期 (2014年01月01日至2014年12月31日)		
	实收基金	未分配利润	所有者权益合计
一、期初所有者权益（基金净值）	66, 521, 291. 28	17, 256, 887. 72	83, 778, 179. 00
二、本期经营活动产生的基金净值变动数（本期利润）	—	-6, 289, 920. 57	-6, 289, 920. 57
三、本期基金份额交易产生的基金净值变动数（净值减少以“-”号填列）	-29, 398, 403. 52	-5, 677, 120. 04	-35, 075, 523. 56
其中：1. 基金申购款	12, 184, 064. 67	2, 171, 052. 52	14, 355, 117. 19
2. 基金赎回款	-41, 582, 468. 19	-7, 848, 172. 56	-49, 430, 640. 75
四、本期向基金份额持有人分配利润产生的基金净值变动（净值减少以“-”号填列）	—	—	—
五、期末所有者权益（基金净值）	37, 122, 887. 76	5, 289, 847. 11	42, 412, 734. 87
项目	上年度可比期间 (2013年01月01日至2013年12月31日)		
	实收基金	未分配利润	所有者权益合计
一、期初所有者权益（基金净值）	137, 998, 288. 97	8, 227, 813. 63	146, 226, 102. 60
二、本期经营活动产生的基金净值变动数（本期利润）	—	16, 119, 917. 99	16, 119, 917. 99
三、本期基金份额交易产生的基金净值变动数（净值减少以“-”号填列）	-71, 476, 997. 69	-7, 090, 843. 90	-78, 567, 841. 59
其中：1. 基金申购款	20, 140, 862. 24	3, 017, 428. 83	23, 158, 291. 07

2. 基金赎回款	-91,617,859.93	-10,108,272.73	-101,726,132.66
四、本期向基金份额持有人分配利润产生的基金净值变动（净值减少以“-”号填列）	—	—	—
五、期末所有者权益（基金净值）	66,521,291.28	17,256,887.72	83,778,179.00

报表附注为财务报表的组成部分。

本报告 7.1 至 7.4 财务报表由下列负责人签署；

陈戈	林志松	雷青松
—————	—————	—————
基金管理公司负责人	主管会计工作负责人	会计机构负责人

7.4 报表附注

7.4.1 本报告期所采用的会计政策、会计估计与最近一期年度报告相一致的说明

本基金财务报表所载财务信息依照企业会计准则及应用指南、《证券投资基金会计核算业务指引》和其他相关规定所厘定的主要会计政策和会计估计编制。

7.4.2 会计差错更正的说明

本基金本报告期无重大会计差错的内容和更正金额。

7.4.3 关联方关系

关联方名称	与本基金的关系
富国基金管理有限公司	基金管理人、注册登记机构、基金销售机构
中国工商银行股份有限公司（“工商银行”）	基金托管人、基金代销机构
布朗兄弟哈里曼银行（“布朗兄弟银行”）	基金境外托管行
海通证券股份有限公司（“海通证券”）	基金管理人的股东、基金代销机构
申银万国证券股份有限公司（“申银万国” 现名：申万宏源证券有限公司）	基金管理人的股东、基金代销机构
山东省国际信托有限公司	基金管理人的股东
蒙特利尔银行	基金管理人的股东

注：以下关联交易均在正常业务范围内按一般商业条款订立。

7.4.4 本报告期及上年度可比期间的关联方交易

7.4.4.1 通过关联方交易单元进行的交易

7.4.4.1.1 股票交易

注：本基金本报告期及上年度可比期间均未通过关联方交易单元进行股票交易。

7.4.4.1.2 权证交易

注：本基金本报告期及上年度可比期间均未通过关联方交易单元进行权证交易。

7.4.4.1.3 债券交易

注：本基金本报告期及上年度可比期间均未通过关联方交易单元进行债券交易。

7.4.4.1.4 回购交易

注：本基金本报告期及上年度可比期间均未通过关联方交易单元进行回购交易。

7.4.4.1.5 基金交易

注：本基金本报告期及上年度可比期间均未通过关联方交易单元进行基金交易。

7.4.4.1.6 应支付关联方的佣金

注：本基金本报告期及上年度可比期间均无应支付关联方的佣金。

7.4.4.2 关联方报酬

7.4.4.2.1 基金管理费

单位：人民币元

项目	本期（2014年01月01日至 2014年12月31日）	上年度可比期间（2013年01月 01日至2013年12月31日）
当期发生的基金应支付的管理费	1,163,635.29	1,753,266.61
其中：支付销售机构的客户维护费	469,680.46	722,131.05

注：基金管理费按前一日的基金资产净值的1.80%的年费率计提。计算方法如下：

$H = E \times 1.80\% / \text{当年天数}$

H为每日应计提的基金管理费

E为前一日的基金资产净值

基金的管理费每日计算，逐日累计至每月月末，按月支付。

7.4.4.2.2 基金托管费

单位：人民币元

项目	本期（2014年01月01日至 2014年12月31日）	上年度可比期间（2013年01 月01日至2013年12月31日）
当期发生的基金应支付的 托管费	226,262.48	340,912.99

注：基金托管费按前一日的基金资产净值的0.35%的年费率计提。计算方法如下：

$H = E \times 0.35\% / \text{当年天数}$

H为每日应计提的基金托管费

E为前一日的基金资产净值

基金托管费每日计算，逐日累计至每月月末，按月支付。

7.4.4.3 与关联方进行银行间同业市场的债券(含回购)交易

注：本基金本报告期及上年度可比期间均未与关联方进行银行间同业市场的债券(含回购)交易。

7.4.4.4 各关联方投资本基金的情况

7.4.4.4.1 报告期内基金管理人运用固有资金投资本基金的情况

注：本基金的基金管理人本报告期及上年度可比期间均未运用固有资金投资本基金。

7.4.4.4.2 报告期末除基金管理人之外的其他关联方投资本基金的情况

注：本基金除基金管理人之外的其他关联方于本报告期末及上年度末均未投资本基金。

7.4.4.5 由关联方保管的银行存款余额及当期产生的利息收入

单位：人民币元

关联方名称	本期（2014年01月01日至2014年12月31日）		上年度可比期间（2013年01月01日至2013年12月31日）	
	期末余额	当期利息收入	期末余额	当期利息收入
中国工商银行股份有限公司	2,620,817.71	10,605.93	1,568,668.16	21,562.57
布朗兄弟哈里曼银行	2,781,335.41	1,012.92	4,476,923.99	1,189.10

7.4.4.6 本基金在承销期内参与关联方承销证券的情况

注：本基金本报告期及上年度可比期间均未在承销期内直接购入关联方承销的证券。

7.4.4.7 其他关联交易事项的说明

本基金本报告期及上年度可比期间均无其他关联方交易事项。

7.4.5 期末（2014年12月31日）本基金持有的流通受限证券

7.4.5.1 因认购新发/增发证券而于期末持有的流通受限证券

注：本基金无因认购新发/增发证券而于期末持有的流通受限证券。

7.4.5.2 期末持有的暂时停牌等流通受限股票

注：基金本报告期末未持有暂时停牌等流通受限股票。

7.4.5.3 期末债券正回购交易中作为抵押的债券

7.4.5.3.1 银行间市场债券正回购

注：截至本报告期末，本基金无因从事银行间市场债券正回购交易形成的卖出回购证券款余额。

7.4.5.3.2 交易所市场债券正回购

截至本报告期末，本基金无因从事交易所市场债券正回购交易形成的卖出回购证券款余额。

7.4.6 有助于理解和分析会计报表需要说明的其他事项

7.4.14.1 公允价值

7.4.14.1.1 不以公允价值计量的金融工具

不以公允价值计量的金融资产和负债主要包括贷款和应收款项以及其他金融负债，其因剩余期限不长，公允价值与账面价值相若。

7.4.14.1.2 以公允价值计量的金融工具

7.4.14.1.2.1 各层次金融工具公允价值

于2014年12月31日，本基金持有的以公允价值计量且其变动计入当期损益的

金融资产中属于第一层次的余额为人民币 38,985,730.49 元,属于第二层次的余额为人民币 0.00 元,属于第三层次余额为人民币 0.00 元(于 2013 年 12 月 31 日,第一层次的余额为人民币 78,268,882.08 元,属于第二层次的余额为人民币 0.00 元,属于第三层次余额为人民币 0.00 元)。

7.4.14.1.2.2 公允价值所属层次间的重大变动

对于证券交易所上市的股票和债券,若出现重大事项停牌、交易不活跃(包括涨跌停时的交易不活跃)、或属于非公开发行等情况,本基金分别于停牌日至交易恢复活跃日期间、交易不活跃期间及限售期间不将相关股票和债券的公允价值列入第一层次;并根据估值调整中采用的不可观察输入值对于公允价值的影响程度,确定相关股票和债券公允价值应属第二层次或第三层次。

7.4.14.1.2.3 第三层次公允价值余额和本期变动金额

本基金持有的以公允价值计量且其变动计入当期损益的金融工具第三层次公允价值本期未发生变动。

7.4.14.2 承诺事项

截至资产负债表日,本基金无需要说明的承诺事项。

7.4.14.3 其他事项

截至资产负债表日,本基金无需要说明的其他重要事项。

7.4.14.4 财务报表的批准

本财务报表已于 2015 年 3 月 26 日经本基金的基金管理人批准。

§ 8 投资组合报告

8.1 期末基金资产组合情况

金额单位:人民币元

序号	项目	金额	占基金总资产的比例 (%)
1	权益投资	38,985,730.49	87.17
	其中:普通股	38,985,730.49	87.17
	存托凭证	—	—
2	基金投资	—	—
3	固定收益投资	—	—
	其中:债券	—	—
	资产支持证券	—	—
4	金融衍生品投资	—	—
	其中:远期	—	—
	期货	—	—
	期权	—	—

	权证	—	—
5	买入返售金融资产	—	—
	其中：买断式回购的买入返售金融资产	—	—
6	货币市场工具	—	—
7	银行存款和结算备付金合计	5,402,153.12	12.08
8	其他各项资产	337,465.99	0.75
9	合计	44,725,349.60	100.00

8.2 期末在各个国家（地区）证券市场的权益投资分布

金额单位：人民币元

国家（地区）	公允价值	占基金资产净值比例（%）
法国	6,132,842.51	14.46
中国香港	4,935,072.11	11.64
日本	448,412.33	1.06
瑞士	2,494,061.54	5.88
意大利	1,572,936.19	3.71
德国	6,051,453.00	14.27
加拿大	458,934.56	1.08
新加坡	528,328.73	1.25
美国	14,581,197.19	34.38
西班牙	820,580.63	1.93
英国	882,006.23	2.08
丹麦	79,905.47	0.19
合计	38,985,730.49	91.92

8.3 期末按行业分类的权益投资组合

金额单位：人民币元

行业类别	公允价值	占基金资产净值比例（%）
非必需消费品	32,650,053.98	76.98
必需消费品	2,847,682.28	6.71
信息技术	2,501,737.97	5.90
材料	766,445.52	1.81
医疗保健	219,810.74	0.52
合计	38,985,730.49	91.92

8.4 期末按公允价值占基金资产净值比例大小排序的前十名股票投资明细

金额单位：人民币元

序号	公司名称 (英文)	公司名称 (中文)	证券 代码	所在证券 市场	所属国家 (地区)	数量 (股)	公允 价值	占基金 资产净 值比例 (%)
1	APPLE INC	苹果公司	AAPL US	美国交易所	美国	3704	2,501,737.97	5.90

2	DAIMLER AG-REGISTERE D SHARES	戴姆勒克莱斯勒	DAI GR	德国交易所	德国	4591	2,360,750.65	5.57
3	BAYERISCHE MOTOREN WERKE AG	宝马汽车股份有 限公司	BMW GR	德国交易所	德国	2959	1,980,426.78	4.67
4	CIE FINANCIERE RICHEMON-BR A	瑞士历峰集团	CFR VX	瑞士交易所	瑞士	3150	1,722,631.52	4.06
5	LVMH MOET HENNESSY LOUIS VUI	路易威登	MC FP	法国交易所	法国	1636	1,613,101.07	3.80
6	TIFFANY CO	蒂芙尼	TIF US	美国交易所	美国	2361	1,543,802.04	3.64
7	HERMES INTERNATIONA L	爱马仕国际公司	RMS FP	法国交易所	法国	692	1,520,954.33	3.59
8	NORDSTROM INC	诺德斯特龙公司	JWN US	美国交易所	美国	3064	1,488,452.62	3.51
9	SANDS CHINA LTD	金沙中国	1928 HK	香港交易所	中国香港	43200	1,300,120.87	3.07
10	CARNIVAL CORP	嘉年华公司	CCL US	美国交易所	美国	4405	1,221,833.66	2.88

注：投资者欲了解本报告期末基金投资的所有股票明细，应阅读登载于富国基金管理有限公司网站的年度报告正文

8.5 报告期内权益投资组合的重大变动

8.5.1 累计买入金额超出期初基金资产净值 2%或前 20 名的权益投资明细

金额单位：人民币元

序号	公司名称（英文）	证券代码	本期累计买入金额	占期初基金资产净值比例（%）
1	APPLE INC	AAPL US	3,230,287.05	3.86
2	PPR	KER FP	2,738,026.80	3.27
3	HERMES INTERNATIONAL	RMS FP	1,506,159.38	1.80
4	CARNIVAL CORP	CCL US	1,495,265.23	1.78
5	INDITEX	ITX SM	1,436,312.11	1.71
6	SANDS CHINA LTD	1928 HK	1,343,244.70	1.60
7	GALAXY ENTERTAINMENT GROUP L	27 HK	1,321,043.64	1.58
8	HUGO BOSS AG -ORD	BOSS GR	1,297,905.16	1.55
9	TUMI HOLDINGS INC	TUMI US	1,172,834.40	1.40
10	PERNOD-RICARD SA	RI FP	1,053,311.86	1.26

11	TIFFANY CO	TIF US	950,902.27	1.14
12	WYNN RESORTS LTD	WYNN US	894,630.73	1.07
13	NORDSTROM INC	JWN US	778,105.06	0.93
14	DAIMLER AG-REGISTERED SHARES	DAI GR	773,566.91	0.92
15	MELCO INTERNATIONAL DEVELOP.	200 HK	670,061.17	0.80
16	WINTEAM PHARMACEUTICAL GROUP	570 HK	650,033.08	0.78
17	GENERAL MOTORS CORP	GM US	617,667.89	0.74
18	ESTEE LAUDER COMPANIES-CL A	EL US	606,705.40	0.72
19	GENTING SINGAPORE PLC	GENS SP	592,037.94	0.71
20	YY INC-ADR	YY US	555,054.25	0.66

8.5.2 累计卖出金额超出期初基金资产净值 2%或前 20 名的权益投资明细

金额单位：人民币元

序号	公司名称（英文）	证券代码	本期累计卖出金额	占期初基金资产净值比例（%）
1	PPR	KER FP	6,768,596.80	8.08
2	PRADA S. P. A.	1913 HK	4,023,132.59	4.80
3	LVMH MOET HENNESSY LOUIS VUI	MC FP	3,848,947.62	4.59
4	BURBERRY GROUP PLC	BRBY LN	3,639,099.41	4.34
5	CIE FINANCIERE RICHEMON-BR A	CFR VX	3,047,943.54	3.64
6	APPLE INC	AAPL US	2,847,957.94	3.40
7	SAMSUNG ELECTRONICS-PREF	005935 KS	2,414,811.33	2.88
8	GALAXY ENTERTAINMENT GROUP L	27 HK	2,300,300.18	2.75
9	CHRISTIAN DIOR	CDI FP	1,797,268.27	2.15
10	BAYERISCHE MOTOREN WERKE AG	BMW GR	1,748,669.74	2.09
11	TUMI HOLDINGS INC	TUMI US	1,543,594.40	1.84
12	SALVATORE FERRAGAMO SPA	SFER IM	1,512,137.25	1.80
13	SANDS CHINA LTD	1928 HK	1,374,240.44	1.64
14	SWATCH GROUP	UHR VX	1,335,308.36	1.59

	AG/THE-BR			
15	TIFFANY CO	TIF US	1,272,643.35	1.52
16	HYUNDAI MOTOR CO	005380 KS	1,271,150.55	1.52
17	WYNN RESORTS LTD	WYNN US	1,072,551.68	1.28
18	GENERAL MOTORS CORP	GM US	1,066,868.28	1.27
19	TODS SPA	TOD IM	1,054,638.46	1.26
20	DAIMLER AG-REGISTERED SHARES	DAI GR	1,043,233.51	1.25

8.5.3 权益投资的买入成本总额及卖出收入总额

单位：人民币元

买入成本（成交）总额	31,776,113.09
卖出收入（成交）总额	64,898,337.83

8.6 期末按债券信用等级分类的债券投资组合

注：本基金本报告期末未持有债券。

8.7 期末按公允价值占基金资产净值比例大小排名的前五名债券投资明细

注：本基金本报告期末未持有债券资产。

8.8 期末按公允价值占基金资产净值比例大小排名的前十名资产支持证券投资 明细

注：本基金本报告期末未持有资产支持证券。

8.9 期末按公允价值占基金资产净值比例大小排名的前五名金融衍生品投资 明细

8.10 期末按公允价值占基金资产净值比例大小排序的前十名基金投资明细

8.11 投资组合报告附注

8.11.1 申明本基金投资的前十名证券的发行主体本期是否出现被监管部门立案 调查，或在报告编制日前一年内受到公开谴责、处罚的情形。

本基金本期投资的前十名证券中没有发行主体被监管部门立案调查的，或在
报告编制日前一年内受到公开谴责、处罚的证券。

8.11.2 申明基金投资的前十名股票是否超出基金合同规定的备选股票库。

本基金投资的前十名股票中，没有投资于超出基金合同规定备选股票库之外
的股票。

8.11.3 期末其他各项资产构成

单位：人民币元

序号	名称	金额
----	----	----

1	存出保证金	—
2	应收证券清算款	209,081.58
3	应收股利	19,752.17
4	应收利息	213.10
5	应收申购款	108,419.14
6	其他应收款	—
7	待摊费用	—
8	其他	—
9	合计	337,465.99

8.11.4 期末持有的处于转股期的可转换债券明细

注：本基金本报告期末未持有处于转股期的可转换债券。

8.11.5 期末前十名股票中存在流通受限情况的说明

注：本基金本报告期末前十名股票中不存在流通受限情况。

8.11.6 投资组合报告附注的其他文字描述部分。

因四舍五入原因，投资组合报告中市值占净值比例的分项之和与合计可能存在尾差。

§ 9 基金份额持有人信息

9.1 期末基金份额持有人户数及持有人结构

份额单位：份

持有人户数(户)	户均持有的基金份额	持有人结构			
		机构投资者		个人投资者	
		持有份额	占总份额比例 (%)	持有份额	占总份额比例 (%)
2468	15,041.69	0.00	0.00	37,122,887.76	100.00

9.2 期末基金管理人的从业人员持有本基金的情况

项目	持有份额总数 (份)	占基金总份额比例 (%)
基金管理公司所有从业人员持有本基金	24,545.21	0.0660

注：1、本公司高级管理人员、基金投资和研究部门负责人未持有本基金。
2、本基金的基金经理未持有本基金。

9.3 期末基金管理人的从业人员持有本开放式基金份额总量区间的情况

项目	持有基金份额总量的数量区间 (万份)
本公司高级管理人员、基金投资和研究部门负责人持有本开放式基金	0

本基金基金经理持有本开放式基金	0
-----------------	---

§ 10 开放式基金份额变动

单位：份

基金合同生效日(2011年07月13日)基金份额总额	373,393,520.86
报告期期初基金份额总额	66,521,291.28
本报告期基金总申购份额	12,184,064.67
减：本报告期基金总赎回份额	41,582,468.19
本报告期基金拆分变动份额	—
本报告期期末基金份额总额	37,122,887.76

§ 11 重大事件揭示

11.1 基金份额持有人大会决议

本报告期内本基金没有召开基金份额持有人大会。

11.2 基金管理人、基金托管人的专门基金托管部门的重大人事变动

本报告期内，本基金管理人已于2014年1月29日和2014年1月30日发布公告，陈戈先生自2014年1月29日起由公司副总经理转任公司总经理。

本基金管理人已于2014年5月13日发布公告，孟朝霞女士自2014年5月12日起不再担任公司副总经理。

本基金管理人已于2014年6月20日发布公告，陆文佳女士自2014年6月19日起担任公司副总经理。

本基金管理人已于2014年12月24日发布公告，陈敏女士自2014年12月21日起不再担任公司董事长。

本基金管理人已于2015年1月10日发布公告，李笑薇女士、朱少醒先生自2015年1月9日起担任公司副总经理。

本基金管理人已于2015年1月31日发布公告，薛爱东先生自2015年1月30日起担任公司董事长。

本报告期内，本基金托管人中国工商银行股份有限公司（以下简称“中国工商银行”）已于2014年8月20日发布公告，因工作需要，周月秋同志不再担任中国工商银行资产托管部总经理。在新任资产托管部总经理李勇同志完成证券投资基金行业高级管理人员任职资格备案手续前，由副总经理王立波同志代为行使中国工商银行资产托管部总经理部分业务授权职责。

11.3 涉及基金管理人、基金财产、基金托管业务的诉讼

本报告期无涉及基金管理人、基金资产、基金托管业务的诉讼。

11.4 基金投资策略的改变

本报告期本基金投资策略无改变。

11.5 为基金进行审计的会计师事务所情况

本报告期内基金管理人没有改聘为其审计的会计师事务所。本基金本年度支付给审计机构安永华明会计师事务所的报酬为 5 万元人民币，其已提供审计服务的连续年限为 12 年。

11.6 管理人、托管人及其高级管理人员受稽查或处罚等情况

2014 年 6 月 23 日，中国证券监督管理委员会上海监管局向我司下发了《关于对富国基金管理有限公司采取责令改正措施的决定》，要求我司于 2014 年 7 月 8 日前予以改正，并对相关责任人采取了行政监管措施。对此我司高度重视，成立了整改工作小组，梳理相关制度流程，排查现行内控漏洞，针对性的制定了整改执行方案，完善了公司内部控制措施，并已向中国证券监督管理委员会上海监管局提交了整改报告。

除上述情况外，本报告期内，基金管理人、基金托管人及其高级管理人员未受稽查或处罚。

11.7 本期基金租用证券公司交易单元的有关情况

金额单位：人民币元

券商名称	交易单元数量	股票交易		债券交易		债券回购交易		权证交易		基金交易		应支付该券商的佣金		备注
		成交金额	占当期股票成交总额的比例(%)	成交金额	占当期债券成交总额的比例(%)	成交金额	占当期债券回购成交总额的比例(%)	成交金额	占当期权证成交总额的比例(%)	成交金额	占当期基金成交总额的比例(%)	佣金	占当期佣金总量的比例(%)	
BOCOM International	—	221,737.47	0.23	—	—	—	—	—	—	—	—	155.20	0.35	—
CCB International	—	—	—	—	—	—	—	—	—	—	—	—	—	—
China Everbright Securities (HK) Limited	—	—	—	—	—	—	—	—	—	—	—	—	—	—
China International Capital Corp Ltd	—	895,395.12	0.93	—	—	—	—	—	—	—	—	626.78	1.41	—
DBS Vickers	—	153,979.76	0.16	—	—	—	—	—	—	—	—	123.18	0.28	—
Goldman Sachs	—	34,130,968.87	35.42	—	—	—	—	—	—	—	—	15,597.86	35.02	—
HSBC	—	—	—	—	—	—	—	—	—	—	—	—	—	—

HAITONG INTERNATIONAL	—	—	—	—	—	—	—	—	—	—	—	—	—	—
Instinet Pacific Limited	—	563,858.56	0.59	—	—	—	—	—	—	—	—	451.12	1.01	—
Morgan Stanley	—	60,020,557.23	62.27	—	—	—	—	—	—	—	—	27,277.51	61.24	—
Merrill Lynch	—	—	—	—	—	—	—	—	—	—	—	—	—	—
Nomura International	—	—	—	—	—	—	—	—	—	—	—	—	—	—
State Street Bank&Trust Company	—	—	—	—	—	—	—	—	—	—	—	—	—	—
Shenyin Wanguo Securities (HK)	—	—	—	—	—	—	—	—	—	—	—	—	—	—
UBS Securities Asia Limited	—	—	—	—	—	—	—	—	—	—	—	—	—	—
UOB Kay Hian (Hongkong) Limited	—	—	—	—	—	—	—	—	—	—	—	—	—	—
安信证券	1	—	—	—	—	—	—	—	—	—	—	—	—	—
First Shanghai Securities	—	—	—	—	—	—	—	—	—	—	—	—	—	—

东兴证券	1	—	—	—	—	—	—	—	—	—	—	—	—	—	—
广发证券	1	—	—	—	—	—	—	—	—	—	—	—	—	—	—
国信证券	1	—	—	—	—	—	—	—	—	—	—	—	—	—	—
海通证券	1	—	—	—	—	—	—	—	—	—	—	—	—	—	—
宏源证券	1	—	—	—	—	—	—	—	—	—	—	—	—	—	—
红塔证券	1	—	—	—	—	—	—	—	—	—	—	—	—	—	—
华创证券	1	—	—	—	—	—	—	—	—	—	—	—	—	—	—
华西证券	1	—	—	—	—	—	—	—	—	—	—	—	—	—	—
民生证券	1	—	—	—	—	—	—	—	—	—	—	—	—	—	—
申银万国	1	—	—	—	—	—	—	—	—	—	—	—	—	—	—
湘财证券	1	—	—	—	—	—	—	—	—	—	—	—	—	—	—
兴业证券	1	—	—	—	—	—	—	—	—	—	—	—	—	—	—
China Merchants Securities	—	384,773.30	0.40	—	—	—	—	—	—	—	—	—	307.82	0.69	—
中投证券	1	—	—	—	—	—	—	—	—	—	—	—	—	—	—
中信证券	1	—	—	—	—	—	—	—	—	—	—	—	—	—	—
招商证券	1	—	—	—	—	—	—	—	—	—	—	—	—	—	—

注：1. 我公司对基金交易单元的选择是综合考虑券商的研究能力及其它相关因素后决定的。

2. 基金债券回购交易与富国天惠精选成长混合型证券投资基金（LOF）共用交易单元。本报告期本基金新增交易券商单位：China International Capital Corp Ltd(中国国际金融有限公司)。其余租用券商交易单位未发生变动。

